

Vente Prestige – Mobilier & Objets d'Art

Date : 15/06/2024 14:00

**Dates d'exposition : Vendredi 14 juin de 10h à 18h
& Samedi 15 juin de 10h à 12h**

Contact : Caen enchères 02 31 86 08 13
Expert(s) : DE BAYSER - Cabinet TURQUIN -
Laurence FLIGNY - Frédéric HAVAS Expert C.N.E.S -
PHILIPPE DELALANDE EXPERTISE



1

D'après Zocchi et Pannini. Deux gravures encadrées en couleur figurant Ruines de Rome et Lieu de pêche sur L'Arno. Rousseurs, tâches. A vue : 25 x 38 cm. et 27 x 42 cm. Avec cadre : environ 38,5 x 49 cm. et 39,5 x 53 cm.

50 - 60€



2

Jazet d'après Carle Vernet. A Paris chez Jazet. La Chasse et Le Départ. Deux eaux-fortes encadrées sous verre. Rousseurs et tâches. A vue : 40,5 x 51,5 cm. Avec cadre : environ 60 x 70 cm.

20 - 40€



3

D'après Piranèse. Vue du Latran et Vue des thermes de Dioclétien. Deux gravures encadrées sous verre. Tâches, pliures. A vue : 42 x 68,5 cm. et 48 x 70 cm. Avec cadre : environ 75 x 96 cm.

500 - 800€



4

G. Soumy et JB Poncet, D'après Flandrin. L'entrée du Christ dans Jérusalem. Gravure encadrée sous verre. Rousseurs et tâches. A vue : 43,5 x 69 cm. Avec cadre : 77,5 x 102 cm.

30 - 60€



5

Bervic d'après Callet. Louis XVI, roi des Français, restaurateur de la liberté. Gravure encadrée sous verre. Tâches, rousseurs, pliures. A vue : environ 67 x 50 cm. Avec cadre : 88,5 x 71 cm.

30 - 50€



6

Louis XV à cheval. Gravure encadrée sous verre. Tâches et rousseurs. A vue : 46,5 x 38 cm. Avec cadre : 62,5 x 52,5 cm.

30 - 40€



7

Roger d'après Rosselin le suédois. Marie-Antoinette Reine de France. Gravure encadrée sous verre. Rousseurs. A vue : 68 x 51 cm. Avec cadre : 96,5 x 79 cm.

40 - 80€



8

J.E. Rehn d'après Honduis. A Paris chez Huquier. Chasse à l'ours et Chasse au sanglier. Deux eaux-fortes encadrées sous verre. Rousseurs. A vue : 38 x 49 cm. Avec cadre : 63,5 x 69,5 cm.

60 - 80€



9
Joullain d'après François Desportes. A Paris chez Gautrot Joullain. Chasse au sanglier. Eau-Forte encadrée sous verre. Tâches, Rousseurs. A vue : 34,5 x 46 cm. Avec cadre : environ 65,5 x 75 cm.

40 - 60€



10
N. C. Silvestre. D'après J-B Oudry. La chasse, A Messire Louis Fagon, Chevalier Conseiller d'Etat ordinaire et aux conseils. Encadrée sous verre. Petites tâches. A vue : 36,5 x 54,5 cm. Avec cadre : 63 x 77,5 cm.

40 - 60€



11
D'après F. Snyders. Le Gibier et Le Retour de Pêche. Deux gravures encadrées sous verre. Tâches et rousseurs. A vue : 34,5 x 56 cm. Avec cadre : 56 x 77 cm.

40 - 80€



12
Le Consommé et l'Ecueil de l'innocence. Deux gravures encadrées sous verre. Tâches, rousseurs. A vue : 29 x 21,5 cm.

30 - 50€



13
Entourage de Gillis Mostaert. Christ en croix. Huile sur panneau parqueté. 73 x 50 cm.

300 - 500€



14
Ecole Italienne du XVIème siècle. Portrait d'homme de profil. Huile sur panneau. 33 x 27 cm

800 - 1200€



15A
École vénitienne ou dalmate du XVIIème siècle. Sainte Famille. Huile sur panneau. 37,5 x 32 cm.

700 - 800€



15B
École française vers 1800. Vue des canaux de Delft. Un lot de 4 aquarelles selon les descriptions suivantes : Palais italien et deux cavaliers. Aquarelle gouachée. 20,2 x 32,2 cm. Étang agrémenté de cascades et saules pleureurs. Aquarelle gouachée. 20,3 x 32,2 cm Deux vaches devant une architecture. Aquarelle gouachée. 20,4 x 29,6 cm Temple entouré d'eau. Aquarelle gouachée. 20,4 x 29,7 cm Insolées, taches.

500 - 800€



16
Dans le goût flamand du XVIIème siècle, d'après Van Balen. Les amours. Huile sur panneau. 28 x 48 cm.

300 - 500€



17
École du XVIIIème siècle. Christ en croix cantonné de quatre cadres. Huile sur panneau. 62,5 x 48 cm.

100 - 200€



18
École du XVIIIème siècle. Portrait de gentilhomme en armure. Huile sur toile. 74 x 60 cm.

200 - 300€



19
École du XVIIIème siècle. Portrait d'Homme de qualité. Huile sur toile. Cadre en chêne sculpté XVIIIème siècle. Manques, accidents. 69,5 x 58 cm. environ. Avec cadre : 88,5 x 76,5 cm. environ.

1200 - 1500€



20

Louis Richard François DUPONT (Montfiquet, 1731 - Rouen, 1765). Portrait de Claude de Beaurepaire, comtesse Aubert d'Ailly (1713-1792). Toile. Petits manques. Une étiquette au verso avec le nom du modèle. Hauteur : 90 cm. Largeur : 71,2 cm.

3000 - 4000€



21

Louis Richard François DUPONT (Montfiquet, 1731 - Rouen, 1765). Portrait de Claude Aubert d'Ailly, baronne de Vauquelin des Chesnes de Verneuil (1740-1805). Toile. Inscription au dos donnant le nom du modèle : Claude Aubert d'Ailly, Baronne de Vauquelin. Hauteur : 90 cm. Largeur : 72 cm.

1500 - 2000€



22

Dans le goût du XVIIIème siècle. Portrait de femme de qualité. Huile sur toile à vue ovale. Craquelures. Dans un cadre en bois doré. Vue : 66,2 x 53,2 cm.

300 - 500€



23

François BAIZIER (1800 - 1863). Emmanuel Philibert duc de Savoie, à cheval et tirant son épée, 1858. Pastel sous verre, signé en bas à droite. A vue 65 x 50 cm.

500 - 800€



24

François BAIZIER (1800 - 1863) Godefroy de Bouillon élu roi de Jérusalem, 1858. Pastel sur papier signé et daté en bas à gauche. A vue 67 x 50 cm.

500 - 800€



25

Eugène BAZIN (1799-1866). Le champs de bataille. Gouache signée en bas à gauche. Dans un encadrement en bois doré accidenté. 8 x 18 cm.

300 - 500€



26

Charles DE LUNA (1812-1866). Deux aquarelles à sujet militaire, l'une montrant une charge de hussards et l'autre un groupe de cuirassiers, 1858. Signées et datées en bas à droite. A vue : 24 x 29 cm.

200 - 250€



27

Vladimir Ivanovic GAU (1816-1895) Portrait de jeune femme à la fenêtre, 1842. Lavis d'encre et aquarelle. Signé et daté en bas à droite. Encadré sous verre. Rousseurs. A vue : 24 x 27 cm.

600 - 800€



28A

F.B. DESFONTAINES (XIXème siècle). Bord de rivière animé. Huile sur bois à vue ovale signée en bas. 64 x 81 cm.

150 - 200€



28B

École Française du XVIIIème siècle. Putti et fenaison. Huile sur toile. Accidents. 84,4 x 92,4 cm.

300 - 500€



29

Salutiano DUMOUCHEL (1847 - 1901). Navires de pêche par gros temps, 1878. Huile sur toile signée et datée en bas à droite. Accidents et manques. A vue : 105 x 147 cm.

600 - 800€



30

École du XIXème siècle. Paysage volcanique. Gouache sur papier. A vue 43 x 63 cm.

500 - 600€



31

BERTUCHI (XXe). Scène orientale. Huile sur cuivre. 14 x 18 cm.

100 - 150€



32

B. PETITEAU (XIXe). Nature morte aux cerises et au bouquet. Huile sur toile signée en bas à gauche. 96,5 x 130 cm.

200 - 300€



33

Percy Robert CRAFT (1856 - 1934). "Down along at Cordes". Gouache sur panneau. Encadré, signé en bas à droite. 50 x 42 cm.

400 - 500€



34

Marcel MOISAND (1874-1903). Beagle et ses chiots. Huile sur toile, signée en bas à droite. 60 x 29 cm.

300 - 400€



35

Marcel MOISAND (1874-1903). Nature morte au lièvre et au faisans avec épagneuls. Huile sur toile signée en bas à droite. 60 x 29 cm.

300 - 400€



36

Henriette Herminie GUDIN (1825-1876). Bateau dans la tempête. Huile sur toile, signée en bas à droite. 27,3 x 35,5 cm.

500 - 600€



37

Félicie Lapersonne. Bouquet de fleurs. Huile sur toile signée en haut. 65 x 81 cm.

250 - 300€



38

Louise EUDES DE GUIMARD (1827-1904). Portrait de femme au chapelet. Huile sur toile signée à vue ovale. Accidents, restaurations. 72 x 59 cm.

300 - 500€



39

Victoire DUJARDIN (1874). Portrait de femme au châle rose. Huile signée en haut à gauche. Restaurations. 41 x 53 cm.

150 - 200€



40

Louise EUDES DE GUIMARD (1827-1904). Portrait d'officier, 1889. Huile sur bois signée et datée en bas à droite. 74 x 60 cm.

150 - 200€



41

École du XIXème siècle. Repos au jardin. Huile sur toile. 54 x 65 cm.

120 - 150€



42

École du XXème siècle. Portrait de femme. 1913. Huile sur carton signée et datée en bas à droite. Encadrement à décor de nœud de ruban. Accidents et manques. Environ 41 x 33 cm.

100 - 120€



43

Arthur CHAPLIN (1869 - 1935). Portrait d'une dame de qualité, 1911. Huile sur toile signée et datée en bas à droite. Accidents et déchirures sur le bord du cadre. 130 x 96 cm.

300 - 400€



44

André UTTER(1886 - 1948). Paysage de la terrasse du château de st Bernard. Huile sur toile signée en bas à droite. 46 x 55 cm

400 - 600€



45
André HARDY (1887-1986). Vue d'intérieur. Huile sur isorel signée en bas à droite. 33 x 40 cm.

150 - 200€



46
André HARDY (1887-1986). Vue de ruelle. Huile sur isorel signée en bas à droite. 24 x 16 cm.

150 - 200€



47
André HARDY (1887-1986). Le vieux menuisier. Huile sur isorel signée en bas à droite. 33 x 40 cm.

150 - 200€



48
André HARDY (1887 - 1986). Vue de ferme. Huile sur isorel signée en bas à droite. 33 x 46 cm.

150 - 200€



49
Roland LEFRANC (1931-2000). La Seulles à Esquay. Huile sur toile signée en bas à droite. Contresignée, titrée et datée 1974 au dos. Craquelures. 65 x 81 cm.

400 - 500€



50
Louis Édouard GARRIDO (1893-1982). Vaches au pré. Huile sur panneau signée en bas à droite. 47 x 69 cm.

800 - 1000€



51
Louis Édouard GARRIDO (1893-1982). Courseulles-sur-Mer. Barques à quai. Soleil du matin. Huile sur isorel signée en bas à droite. 46 x 61 cm

800 - 1200€



52
Louis Édouard GARRIDO (1893-1982). La fenaison. Huile sur panneau signée en bas à droite. 50,4 x 73 cm.

800 - 1000€



53
Louis DENIS-VALVÉRANE (1870-1943) Trois jeunes femmes sur la plage. Huile sur toile signée en bas à gauche. Au dos étude de cavaliers. 55 x 46 cm.

500 - 600€



54
Louis DENIS-VALVÉRANE (1870-1943). Deux jeunes femmes sur la plage. Huile sur toile signée en bas à droite. 61 x 50 cm.

500 - 600€



55A
Maurice DE LAMBERT (1873-1952) Portrait d'enfant assis au chapeau tenant un jouet, août 1912. Huile sur toile signée et datée en bas à gauche. Craquelures. 73 x 60 cm

600 - 800€



55B
Russie, école de Palekh, XIXème siècle. Icône de la Mère de Dieu "Joie de Tous les Affligés". Tempera et or sur bois. 31 x 36 cm.

400 - 600€



56
Italie du Sud ou Sicile. Période hellénistique. Statuette féminine assise tenant une lyre. Terre-cuite rose. Hauteur : 11 cm

100 - 150€



57
Campanie (Italie), IVème siècle avant J.-C. Guttus à vernis noir à décor de tête d'Apollon en bas relief. Terre-cuite beige à vernis noir. Italie. Hauteur : 8,5 cm

200 - 300€



58

Ecole du XVIIIème ou du XIXème siècle. La Déploration du Christ. Groupe en plâtre peint. Accidents et manques. Hauteur : 85 cm.

400 - 500€



59

XVIIème siècle. Saint Évêque en chêne sculpté et polychromé. Debout, revêtu de ses habits épiscopaux, le saint religieux présente un livre ouvert de sa main droite. Légers accidents Hauteur : 68 cm.

300 - 400€



60

Vers 1700. Vierge de pitié en bois sculpté. La Vierge assise porte son Fils mort sur ses genoux. Sur une base en bois. Usures et vermouluures. Hauteur : 35,5 cm.

200 - 300€



61

Nord de la France ou Flandres, XVIème siècle. Panneau en chêne sculpté à décor d'un enfant assis tenant un drapé au-dessus de sa tête. Quelques usures. Hauteur : 34 cm Largeur : 26,5 cm

300 - 400€



62

Deux panneaux en chêne sculpté : l'un, la partie supérieure incurvée à décor d'entrelacs symétriques avec feuillages et coquille, l'autre orné d'un mufler de lion en fort relief entouré de feuillages avec coquille en palmette à la partie inférieure. Epoque Louis XIV. Petits accidents et manques. Hauteurs : 59,5 cm et 54,5 cm. Largeurs : 29,5 cm et 34,5 cm.

200 - 300€



63

Allemagne, XVIIIème siècle. Ange en bois sculpté en ronde-bosse, polychromé et doré. Levant les bras au ciel, il a les hanches ceintes d'un drapé. Petits accidents et manques. Hauteur : 40 cm.

300 - 400€



64

Entourage de Filippo PARODI (1630-1702). Italie du Nord, premier tiers du XVIIIème siècle. Saint Jean-Baptiste enfant. Marbre. Au cours de la seconde moitié du XVIIème siècle, les sculpteurs génois ont assimilé les modèles baroques romains et développé, autour de Filippo PARODI, un art à la fois sensible et élégant. L'anatomie juvénile, aux formes rondes et pleines, y devient le support de prédilection de représentations allégoriques, ou associées à l'enfance du Christ. Le marbre de l'enfant Jésus endormi, sculpté par Filippo PARODI vers 1675, en est une sublime illustration (The Cleveland Museum of Art, inv. 2018.257). Les traits délicats de notre jeune Jean-Baptiste, à la bouche étroite, aux lèvres charnues et aux grands yeux nettement incisés, s'inscrivent parfaitement dans la production ligérienne à partir du tournant du XVIIIème siècle. Les modulations de la surface, du traitement brut de la chevelure et de la toison de l'agneau, où s'exerce le maniement habile du trépan, au rendu plus soyeux de la pelisse drapée autour de l'enfant, jusqu'au polissage minutieux des carnations, rappellent également les modèles génois. Des variations comparables se retrouvent dans la sculpture vénitienne. De fait, il est intéressant de rappeler que Parodi a également été actif à Padoue et Venise dans le dernier quart du XVIIIème siècle. Le dos légèrement évidé du marbre, où les traces de la gradines sont apparentes, indique qu'il a certainement été conçu pour une niche ou un retable. Notons d'ailleurs avec quelle subtilité le regard ascendant du jeune saint, probablement dirigé vers un groupe de la Vierge et de l'Enfant qu'il devait accompagner, est à peine suggéré par l'ombre portée des paupières supérieures. Ainsi, l'auteur de ce marbre est-il probablement à rechercher dans l'entourage de Flippo Parodi, dont le style est à la croisée des modèles romains - ceux de Gian Lorenzo Bernini, Alessandro Algardi et Ercole Ferrata - et de Pierre Puget, actif à Gênes entre 1661 et 1668. Outre son fils, Domenico (1668-1740), Filippo compte parmi ses élèves son gendre, Giacomo Antonio Ponsonelli (1654-1735), ainsi que Francesco Biggi (1676-1736) et Angelo de Rossi (1671-1715). De ce dernier, citons la dernière œuvre génoise avant son départ pour Rome, le marbre d'un Jeune Satyre mangeant du raisin, conservé au Palazzo Reale de Gênes (inv. 570). Un petit bout de la croix recollé et manque le haut. Comparables: Filippo PARODI, Enfant Jésus endormi, vers 1675, The Cleveland Museum of Art. Filippo PARODI, Allégorie de la Vie et de la Mort, Museo Civico, Asolo. Angelo DE ROPSSI, Jeune Satyre mangeant du raisin, Palazzo Reale, Gênes. Nous remercions Stéphanie Veyron, expert CNES, pour ses recherches sur cette sculpture. Dimensions : Hauteur 54 cm. Largeur 52 cm. Profondeur 32 cm.

8000 - 12000€



65

Eugène LAURENT (1832-1898). La fenaison. Épreuve en bronze à patine brune nuancée. Fonte d'édition signée. Hauteur : 51,5 cm.

300 - 400€



66

Auguste Joseph PEIFFER (1832-1886). Diane chasserresse. Épreuve en bronze à patine brune nuancée. Fonte d'édition signée. Sur une plinthe en marbre bréché. Hauteur : 37 cm. Largeur : 19 cm.

200 - 300€



67

Léon GREGOIRE (XIX-XX). Femme à l'antique lisant. Épreuve en bronze à patine brune patinée. Fonte d'édition signée, annotée 'Société des bronzes'. Hauteur : 46 cm.

400 - 500€



68

Emile Louis PICAULT (1833-1915). Le Souvenir. Epreuve en bronze à patine brune nuancée dorée et verte. Fonte d'édition signée et annotée 'La Gratitude est la Mémoire du Coeur'. Hauteur : 46,5 cm.

300 - 400€



69

Joseph FILMONT (1863 -1917). Saint Georges tuant le diable. Élément d'architecture en céramique émaillée, signé. Petits manques et accident. Hauteur : 100 cm.

300 - 500€



70A

Ecole Française du XXème siècle. Femme à la harpe et aux oiseaux. Céramique émaillée. Accident et petits manques. Hauteur : 59,5 cm.

100 - 150€



70B

E. Leroux. Buste de jeune femme en terre cuite. Époque XIXème siècle. Accident. Hauteur : 53 cm.

100 - 200€



71

Paul DUBOY (1830-c.1887). Deux jeunes femmes aux blasons. Paire de bustes sur piédouche en porcelaine. Signées et datées '1873' au dos. Hauteur : 51 cm.

400 - 500€



72

Malicorne. Buste de jeune femme. Sujet en faïence émaillée. Éclats. Hauteur : 21 cm.

50 - 100€



73

Emile Louis PICAULT (1833-1915). Le souvenir. Epreuve en bronze à patine brune nuancée vert. Fonte de Colin Paris signée. Cachet de fondeur. Hauteur : 61,5 cm.

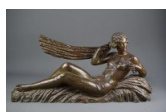
400 - 500€



74

D'après Emile GUILLEMIN (1841-1907). Cavalier arabe revenant de la chasse. Epreuve en bronze à patine brune. Fonte d'édition ancienne. Sur une plinthe en marbre rouge breché. Hauteur du bronze : 55 cm.

1200 - 1500€



75

Seliep (XXème siècle). Femme allongée au foulard. Epreuve en bronze à patine brune nuancée verte. Fonte d'édition signée. Accident au bras tenant le foulard. 31 x 64 cm.

250 - 300€



76

Sandoz Edouard Marcel (1881-1971). Lapin à une oreille dressée. Epreuve en bronze à patine noire. Fonte Susse Frères signée. Signature et marque de fondeur. Hauteur : 6,5 cm.

1000 - 1200€



77

D'après Edgar DEGAS (1834-1917). Danseuse regardant la plante de son pied. Sculpture en bronze, patine brune, fonte posthume à la cire perdue. Signée à la base et numérotée. Caché fondeur Ebano, Espagne. Hauteur: 42 cm (avec socle).

1200 - 1400€



78

D'après François Pompon (1855-1933). Grande Girafe. Sculpture en bronze, patine noire, fonte posthume à la cire perdue. Signée, numérotée. Caché de fondeur Ebano. Hauteur: 38 cm.

1400 - 1600€



79

D'après Rembrandt Bugatti (1884-1916). Panthère marchant. Bronze à la cire perdue, signature en fac-similé, fonte posthume. Patine noire. Numérotée. Caché fondeur. Hauteur: 22,5 cm. Longueur: 46 cm.

2300 - 2500€



80

Sèvres Déjeuner composite en porcelaine tendre composé d'un plateau Bouret, une théière Calabre couverte, un pot à sucre Calabre couvert, un gobelet litron et soucoupe à décor polychrome de semis de roses et guirlandes de feuillage. Marqués LL entrelacés, lettre-date Z et DD pour 1777 et 1781, diverses marques de peintre. XVIIIe siècle, vers 1780. Accidents, égrenures. Plateau : 21 x 21 x 3 cm. Tasse : 4,5 x 7 x 5 cm. Théière : 10,5 x 13 x 10 cm

800 - 1200€



81

Deux services de pots à crème (12 et 9) sur un plateau en porcelaine à bord doré et timbrés d'une couronne comtale. Époque XIXème siècle. Une égrenure au plateau de 9 et une égrenure à un couvercle d'un pot du 9. Pot : 9cm. Grand plateau 45 x 24 cm. Petit plateau 40 x 24 cm.

200 - 300€



82

Compagnie des indes. Époque XVIIIème siècle. Plat en porcelaine à décor polychrome. Dimensions 27 x 35 cm.

50 - 80€



83

Gobelet en argent marqué des initiales "P P R" Paris, fin XVIIIème siècle. Poinçon de la maison commune de. Poinçon de fabricant "N C" Poids: 185gr. Taille : 9 cm.

200 - 250€



84

Gobelet en argent. Milieu XIXème siècle. Poinçonné au Coq 1er titre pour Paris. Poinçon de fabricant "L.T". Poids: 135gr. Hauteur : 9cm. on y joint un gobelet à liqueur en argent. 17gr. Hauteur 4 cm.

150 - 180€



85

Tastevin en argent, 1er empire, Paris. Prise en forme de serpent. Poinçon 1er coq et poinçon Minerve, Poinçon d'orfèvre "A.J.H.". Poids : 113 gr. Diamètre 10 cm.

60 - 80€



86

Six couteaux à dessert avec leurs manches en métal argenté dans leurs écrin. Longueur : 8 cm.

30 - 40€



87

Paire de coquetiers en argent filigrané. Travaillé étranger. début du XXème siècle. Hauteur: 5,5cm. Poids : 77 gr.

60 - 80€



88

Rafraichissoir à bouteilles en faïence. Rouen, XVIIIème. Fêles. Hauteur: 17,5 cm. Diamètre: 22 cm.

80 - 120€



89

Rafraichissoir à bouteille en faïence de Rouen. Époque XVIIIème siècle. Fêles. Hauteur: 16 cm. Diamètre: 21 cm.

100 - 200€



90

Plat en faïence de Lille à décor blanc bleu d'une rosace centrale. XVIIIème siècle. Fêlé. Diamètre : 47 cm.

20 - 50€



91

Coupe couverte sur piédouche en argent avec son couvercle. Prise en forme de bouton de rose. Monogramme "A A". Début XIXème. Poinçonné au coq 1er titre pour Paris. Hauteur: 14cm. Poids: 559gr.

400 - 500€



92

Verseuse en argent a panse godronné reposant sur quatre pieds boules. Travail Anglais du début du XIXème siècle. Pinçon représentant un léopard passant en usage de 1756 à 1822. Hauteur: 15cm. Poids: 611gr.

300 - 500€



93

Saint Louis. Suite de six verres en cristal du Rhin. Hauteur : 20,5 cm.

300 - 500€



94

Dans le goût de Murano. Vase en verre et verre teinté bleu. Une baguette du cerclage accidentée. Hauteur : 20 cm.

30 - 50€



95

Delft Pique-fleurs en faïence en forme de balustre carré à décor en camaïeu bleu de bouquets de fleurs et volatiles dans le style des porcelaines de Chine. Marqué SVE, manufacture de Samuel van Eenhorn. Fin du XVIIe siècle. Hauteur : 14,5 cm. Largeur : 14,5 cm

1000 - 1500€



96

Poêle à braises en faïence à glaçure colorée, sur roulettes. Travail de l'Est du XVIIIème siècle. hauteur: 49 cm. Longueur: 40 cm. Profondeur: 30 cm.

200 - 300€



97

Kiel, Allemagne du Nord, Schleswig-Holstein Rare fontaine balustre couverte et son bassin reposant sur trois pieds, à décor polychrome de bouquets de fleurs et peignés pourpre et jaune sur les bords, décor en relief de fleurs, coquilles et motifs rocaille, le déversoir de la fontaine en forme de dauphin sur les flots en relief, Marqués en noir : Kiel/ T Manufacture de Johann Samuel Friedrich Tännich XVIIIe siècle, vers 1763-1768. Accidents sur le bord du bassin Restaurations: un lobe du bassin recollé et bas de la fontaine limé. Hauteur du bassin: 43 cm. Hauteur de la fontaine: 80 cm. Une fontaine en faïence de Kiel de forme très comparable est reproduite par Konrad Hüseler, Deutsche fayencen, 1956, vol. 1n° 191, p. 104.

2000 - 3000€



98

Grande jardinière galbée en faïence à décor en camaïeu bleu reposant sur trois pieds. Prises à têtes. Époque fin XVIIème, début XVIIIème siècle. Egrenures, sauts d'émail. Hauteur: 19 cm. Longueur: 51 cm. Profondeur: 32 cm.

80 - 120€



99

Grande jardinière en faïence à décor chinois en camaïeu bleu et manganèse reposant sur trois pieds. Prises en anses. Époque XVIIème, début XVIIIème siècle. Egrenures, sauts d'émail. Longueur : 57 cm. Profondeur: 32 cm. Hauteur 20 cm.

300 - 500€



100

Plat en faïence de Delft à décor blanc bleu à personnages. XVIIIème siècle. Restaurations, agrafé, égrenure. Diamètre : 52 cm.

20 - 50€



101

Plat en faïence à décor blanc-bleu. Rouen. Restaurations, agrafé. Diamètre : 49,5 cm.

20 - 50€



102

Creil. Modèle Flora. Ensemble de cuvettes, assiettes à savon. XIXème siècle. Une cuvette intacte, une cuvette avec une égrenure au talon, deux cuvettes cassées. Deux portes savon avec égrenures, un porte savon, un porte savon cassé. Diamètre : 43 cm.

50 - 100€



103

Commode bombée en placage de palissandre. Montants arrondis à cannelures de laiton. Ornementation de bronzes ciselés redorés : chutes, poignées tombantes et entrées de serrures. Époque Régence. Dessus de marbre rouge postérieur. Hauteur: 81 cm. Longueur: 118 cm. Profondeur: 64,5 cm.

3000 - 4000€



104

Pendule dite Tête de poupée en bois laqué noir et garniture de bronzes dorés. Mouvement XVIIIème siècle signé Louis Mynuel maître en 1720 à Paris. Cadran en bronze à 13 pièces émaillées. Époque Régence. Échappement transformé. Manque le verre. Hauteur: 47 cm. Longueur: 34 cm. Profondeur: 15 cm.

400 - 600€



105

Écran de feu en noyer, sculpté de coquilles, feuilles et fleurs. Feuille figurant Diane chasseresse, travail de broderie à l'aiguille. Époque Régence. Un patin accidenté. Hauteur: 112 cm. Longueur: 72 cm. Profondeur: 41 cm.

300 - 500€



106

Paravent à six feuilles garnies d'une tapisserie au point dont quatre feuilles à panneau inférieur amovible. 132 x 68 cm.

200 - 300€



107

Boîte à viscères en marbre rouge royal mouluré, bombé en façade et galbée sur trois faces. Le devant décoré d'une coquille. Un couvercle postérieur couvre l'ensemble. Époque XVIIIème siècle. Manque les charnières et la clef, serrure présente. Accidents, dessus postérieur. Hauteur: 13 cm. Longueur: 24,5 cm. Profondeur: 15,5 cm.

100 - 150€



108

Paire d'encoignures en acajou et placage d'acajou ouvrant par un tiroir en ceinture reposant sur trois pieds fuselés à cannelures. Elles possèdent deux tablettes d'entrejambe. Garniture de bronzes: perles, grattoirs, galeries, sabots. Dessus de marbre granit belge postérieur. Estampillée R. LACROIX maître en 1755. Époque Louis XVI. Hauteur: 88 cm. Largeur: 75 cm. Profondeur: 42 cm.

1500 - 1800€



109

Petite commode ouvrant à deux tiroirs en marqueterie de cubes, bois de rose, encadrement d'amarante et filets. Époque Louis XVI. Manques et accidents. Hauteur: 72 cm. Longueur: 45,5 cm. Profondeur: 34 cm.

500 - 800€



110

Pendule en bronze doré et marbre blanc. Le mouvement pris dans un rond en marbre est surmonté de rinceaux feuillagés en bronze encadrant un vase avec des fleurs avec des rubans et guirlandes de chaque côté. Il est posé sur un fût torsadé et feuillagé, encadré par deux têtes d'aigle se terminant par des enroulements soutenant deux vases de fleurs. Base oblongue à ressaut central décoré de perles, chaînes et rinceaux, percée sur cinq pieds pastillés. Époque Louis XVI. Manque le verre de la lunette devant et quelques usures de dorure. Hauteur : 42 cm. Largeur : 32 cm. Profondeur: 13,5 cm.

400 - 500€



111

Suite de quatre chaises en bois laqué à dossier lyre ajouré, dès de raccordement à fleurettes. Garniture tapisserie de Beauvais à décor de perroquets. Pieds fuselés à cannelures. Estampillé Louis Magdelaine Pluvinet maître 1775. Époque Louis XVI. Manque deux rosaces. Hauteur : 90 cm. Largeur : 44,5 cm. Profondeur : 40 cm.

600 - 800€



112

Commode en placage de citronnier à coins droits à cannelures laitonées et filets d'acajou, ouvrant à trois tiroirs en ceinture. Dessus de marbre blanc ceint d'une galerie à cœur. Époque début XIXème siècle. Fentes et manques. Hauteur: 96 cm. Longueur: 129 cm. Profondeur: 60 cm.

800 - 1200€

**113A**

Importante lanterne de hall en bronze à quatre vitres. La base ronde moulurée soutient quatre pilastres à cannelures terminés par des chapiteaux soutenant des fleurons feuillagés. Quatre branches renflées, au centre, soutiennent l'ensemble. Éclairage central à quatre bras de lumières. Époque XIXème siècle. Hauteur: 100 cm. Diamètre: 50 cm.

500 - 600€

**113B**

Paire de candélabre en bronze doré à six branches dont une centrale. Vases, draperies, masques et guirlandes. Les candélabres à dix lumières livrés au Marquis en 1852 au Garde Meuble. Les candélabres copient un modèle du XVIIIème siècle, aujourd'hui dans les collections du musée nationale du château de Versailles et du Trianon. Marie-France Dupuy-Baylet "de bronze et de cristal" Edition Faton n°196 page 356. Époque Napoléon III. Deux branches cassées réparées et une cassée détachée. Percés distraitement pour l'électricité. Hauteur : 67 cm.

600 - 800€

**114**

Deux fauteuils cabriolet en hêtre formant paire. L'un estampillé JC Letellier, l'autre estampillé Louis Delanois. Pied avant restauré. Époque Louis XV. Hauteur: 87 cm. Longueur: 57 cm. Profondeur: 48 cm.

150 - 200€

**115**

Encoignure en acajou et placage d'acajou, pieds gaine azuré, tablette d'entre jambe. Composé d'éléments anciens. Dessus de marbre blanc à gorge. Trace d'estampille. Hauteur: 92 cm. Longueur: 55 cm. Profondeur: 49 cm.

300 - 500€

**116A**

Commode Louis XV ouvrant par cinq tiroirs sur trois rangs en placage de violette, bois de rose et satiné. Ornementation de bronzes dorés. Dessus de marbre rouge royal à bec de corbin. Estampillé sur le montant L. Peridiez, maître en 1764. Manques et accidents aux bronzes. Hauteur : 90 cm. Longueur : 130 cm. Profondeur : 65 cm.

3000 - 5000€

**116B**

Vase en grès fin de couleur bronze et de forme oblongue à col rétréci et piedouche. Il repose sur une base carré en bronze patiné. Deux anses en bronze à têtes de lion, fixées sur le corps se terminent en partie supérieure par des palmettes. Époque Restauration. Petites égrenures au raccord du piedouche et du corps. Hauteur 35 cm.

150 - 200€

**117**

Cabinet en bois teinté noir, à décor marqueté en ivoire de rinceaux et têtes de chérubin sur fond de palissandre, ouvrant par dix tiroirs en façade ; certains en simulant deux et par un vantail découvrant huit tiroirs de tailles différentes. Le vantail à décor marqueté en ivoire d'un cavalier dans une niche en plein cintre, sous un fronton. Italie, époque XVIIème siècle. Plateau de marbre noir de Namur rapporté. Manques et restauration. Hauteur: 69 cm. Longueur: 118 cm. Profondeur: 37 cm.

800 - 1200€

**118**

Encoignure galbée de forme arbalète à deux portes en placage de satiné à décor de branchages et fleurs en marqueterie. Montants ressortis à fausses cannelures reposant sur deux pieds galbés. Garniture de bronzes. Dessus de marbre brèche d'Alep à bec de corbin gorge. Estampillée Hubert Hansen maître en 1747. Époque Louis XV. Hauteur: 93 cm. Largeur: 78 cm. Profondeur: 57 cm.

1000 - 1500€

**119**

Lille. Paire de flambeaux en argent, la base à contours à double doucine, la cuvette à canaux torsadés, le nœud et le fût avec un léger ressaut également à canaux torsadés, le binet finissant de même. Une bobèche poinçonnée différemment et une sans poinçon. Poinçon PIB couronnée. Maître orfèvre: Pierre-Joseph Beaucourt reçu maître à Lille le 13 septembre 1770. Hauteur 26 cm. Poids: 788 gr.

1500 - 1800€

**120A**

Secrétaire à guillotine en acajou et placage d'acajou, l'abattant supérieur dissimulé par un miroir coulissant découvre un grand tiroir et quatre petits tiroirs moulurés et permet de travailler debout. Le deuxième abattant découvre six tiroirs et une tablette. La partie basse s'ouvre par deux vantaux qui dissimule un coffre. Les montants sont à cannelures rudentées et se terminent par des pieds fuselés. Serrures à trèfle. Très belle fabrication. Époque Louis XVI. Fentes. Hauteur : 203 cm. Largeur : 97 cm. Profondeur : 37 cm.

1000 - 1500€



120B

Miroir en verre taillé à pareclozes en verre gravé de fleurs et feuilles. Les angles et les cotés décorés de rosaces et écoinçons taillés. Le fronton à volutes en verre découpé, gravé et taillé. Époque fin XIXème siècle. Manque la moitié d'une petite plaquette. Hauteur: 110 cm. Longueur 72 cm

200 - 300€



121

Suite de quatre fauteuils à dossier fer à cheval en bois laqué rudentées. Pieds gaines à cannelures sculpté. De style Louis XVI. Hauteur : 90 cm.

400 - 600€



122

Paire de chevets en palissandre et placage, l'un ouvrant à trois tiroirs l'autre à un tiroir et deux abattants. Fin XIXème siècle. Hauteur: 81 cm et 85 cm pour l'autre. Longueur: 46,5 cm. Profondeur: 37 cm.

200 - 400€



123

Barbière en acajou massif. Miroir coulissant, tablettes, marbre, tiroir, porte. Époque fin XVIIIème siècle. Hauteur: 115 cm. Longueur: 39,5 cm. Profondeur: 42 cm.

200 - 300€



124

Barbière en acajou et placage d'acajou, montants cannelés à laiton, dessus de marbre bleu turquin cabaret, ouvrant à trois tiroirs en façade et deux tiroirs latéraux, miroir à guillotine. Fin XVIIIème siècle. Manques des baguettes et quart de rond, une entrée. Hauteur: 112 cm. Longueur: 51 cm. Profondeur: 42 cm.

600 - 800€



125A

Barbière en acajou et placage d'acajou toutes faces, montants cannelés à laiton, dessus de marbre bleu turquin cabaret, ouvrant à trois tiroirs en façade et deux tiroirs latéraux, miroir à guillotine. Fin XVIIIème siècle. Fente au panneau de protection du miroir. Manques sept baguettes aux colonnes, un quart de rond et une entrée. Hauteur: 111 cm. Longueur: 48 cm. Profondeur: 49 cm.

400 - 600€



125B

Secrétaire en acajou et placage d'acajou ouvrant par un tiroir en abattant, découvrant huit tiroirs et deux portes. Montants arrondis à cannelures devant et plats à cannelures derrière. Pieds toupies à bagues et sabots. Dessus de marbre gris Sainte Anne. Époque fin XVIIIème, début XIXème siècle. Manque une serrure et la clef. Fentes, accidents.

150 - 200€



126

Psyché en acajou à décor de moulures et cannelures en laiton. Début XIXème siècle. Manques les baguettes en laiton d'encadrement du miroir et trois retour à un carré haut. Hauteur : 199 cm. Largeur : 100 cm. Profondeur : 79 cm.

200 - 300€



127

Pendule en bronze doré et patiné représentant une lyre formant cornes d'abondance, terminées par des têtes de béliers tenant une guirlande et encadrant un buste couronné. Le mouvement dans un globe à cadran en bronze ciselé est posé sur une base feuillagée fixée en triple socle doré et patiné à pieds aplatis. Époque Restauration. Usures aux chiffres du cadran. Hauteur : 54 cm. Largeur: 20 cm. Profondeur: 15,5 cm.

500 - 800€



128

Paire de bases de candélabres en bronze doré et patiné à décor de femmes ailées tenant une vasque, debout sur un demi globe posé sur une colonne à décor de fleurs et une base carrée. Époque Restauration. Manques et usures, dans l'état. Hauteur 36 cm. Base 10,5 x 10,5 cm.

200 - 300€



129

Paire de tabourets en acajou et placage d'acajou à traverses mouvementées reposant sur quatre pieds galbés. Tampon de la maison Quignon à Paris. Époque Napoléon III. Accidents au placage. Hauteur: 48 cm. Longueur: 54 cm. Profondeur: 45 cm.

100 - 150€



130

Étagère murale à quatre plateaux ouvrant par deux portes vitrées en placage de satiné. Époque Napoléon III. Hauteur : 96 cm. Largeur : 100 cm. Profondeur : 28,5 cm.

300 - 500€



131

Pendule portique en marbre noir et bronze doré. Le mouvement pris entre deux pilastres décorés et surmonté par un vase de fleurs et dessous d'une draperie. Base rectangulaire décoré sur des pieds tournés. Époque premier tiers du XIXème siècle. Usures à la dorure. Hauteur: 49 cm. Longueur: 25,5 cm. Profondeur: 9 cm.

150 - 200€



132

Paire de commodes de forme rognon, ouvrant à un tiroir et une porte découvrant un marbre en partie basse. Dessus de marbre rouge à galerie. Fin XIXème siècle. Manques de placage. Hauteur: 85 cm. Longueur: 61,5 cm. Profondeur: 40 cm.

500 - 800€



133

Paris 1750. Paire de flambeaux en argent et leurs bobèches. La base polylobée à double doucine se termine par une doucine sur laquelle sont gravées des médaillons chiffrés sommés d'une couronne centrale. Le nœud repoussé à la forme de la base, du fût continu de même pour le chapiteau et le binet. Maître orfèvre Jean-François BALZAC IFB, fleur de lys couronnée, rosette. Poinçon en service du 29 janvier 1749 au 3 mars 1755. C'était le premier poinçon de Jean-François Balzac, reçu maître à Paris en 1755. Hauteur : 25,5 cm. Poids : 1290 gr.

2000 - 2500€



134

Très grande lanterne ronde en laiton à quatre vitres. La base ronde ajourée soutient des montants terminés par des pommes de pin d'où repartent les quatre branches de soutien. Éclairage à trois bas de lumières. Époque XIXème siècle. Hauteur : 99 cm. Diamètre : 50,5 cm.

500 - 600€



135

Exceptionnelle lanterne en laiton ronde à cinq verres. Eclairage à cinq lumières. Époque XIXème siècle. Un verre manquant. La base d'un arrondi tordu. Hauteur 124 cm. Diamètre 61,5 cm.

500 - 600€



136A

Écran de feu en bois laqué mouluré, feuille tapisserie au point. Époque Louis XVI. Accidents à l'assemblage du piètement. Hauteur: 98 cm. Largeur: 61 cm. Profondeur: 43 cm.

100 - 150€



136B

Petite table ovale en acajou et placage d'acajou ouvrant par une porte en façade, dessus de marbre (cassé) à galerie. Époque Louis XVI. Hauteur: 77 cm. Longueur: 48 cm. Profondeur: 34,5 cm.

200 - 300€



137A

Fauteuil cabriolet en bois laqué, accotoirs à manchette, pieds galbés. Époque Louis XV. Traverses accidentée. Hauteur: 89 cm. Largeur: 57,5 cm. Profondeur: 50,5 cm.

150 - 200€



137B

Fauteuil en cabriolet relaqué gris, les accotoirs à manchettes. Époque Louis XVI. Hauteur : 70 cm. Largeur : 46 cm. Profondeur : 59 cm.

50 - 100€



138

Paire de fauteuils cabriolet en bois laqué, accotoirs à manchettes, reposant sur des pieds galbés à décor de fleurettes. Époque Louis XV. Hauteur : 90 cm. Largeur : 56,5 cm. Profondeur: 49 cm.

500 - 800€



139

Semainier en placage de bois de rose, amarante et satiné, montants à pans coupés. Dessus de marbre rouge royal. Estampillé Isaac Simon REBOUR maître en 1767. Époque Louis XVI. Petits manques de placage. Hauteur: 165,5 cm. Longueur: 45,5 cm. Largeur: 131 cm.

700 - 1000€



140

Coiffeuse en bois fruitier ouvrant par un tiroir, un miroir central et deux plateaux. Hauteur : 71,5cm. Largeur : 75 cm. Profondeur: 44 cm.

50 - 100€



141A

Coiffeuse en placage de bois de rose et encadrement d'amarante ouvrant par le dessus par un plateau miroir et deux plateaux, une tablette et deux tiroirs en ceinture. XVIIIème siècle. Manques. Hauteur: 71 cm. Longueur: 83 cm. Profondeur: 48 cm.

100 - 150€



141B

Coiffeuse en placage de bois de rose. Style Transition, fin XIXème siècle. Hauteur: 73 cm. Longueur: 85.5 cm. Profondeur: 44.5 cm.

100 - 200€



142

Table console de forme triangulaire en placage de violette, traverse galbée reposant sur trois pieds louis XV. Éléments anciens, transformation. Manques. Hauteur: 74 cm. Longueur: 74 cm. Profondeur: 39 cm.

80 - 120€



143

Paire de dessertes en acajou, montants cannelés ouvrant à un tiroir et un vantail en façade, dessus de marbre gris Sainte Anne. Fond de miroir. Époque fin XIXème siècle. Hauteur: 104 cm. Longueur: 119 cm. Profondeur: 44 cm.

500 - 800€



144

Suite de quatre chaises à médaillon en bois naturel, assise ronde, pieds cannelés, garnies d'une tapisserie au point. Estampillée J.NDAL.LAINE, Jean-René dit L'ainé, maître en 1756. Époque Louis XVI. Hauteur: 86,5 cm. Longueur: 47 cm. Profondeur: 43 cm.

300 - 400€



145

Lit en bois relaqué à chapeau de gendarme, sculpté de godrons, rais-de-cœur, filets torsadés et entrelacs, à colonnes détachées à cannelures torsadées reposant sur des pieds cannelés, avec ses roulettes. Belle garniture. Attribué à C.SENE. Époque Louis XVI. Hauteur: 135 cm. Largeur: 161 cm. Profondeur: 199 cm. (intérieur 150 cm).

600 - 800€



146

Lit canné en bois mouluré, sculpté et laqué, les montants cannelés rudentés, sommés de grenades. Style Louis XVI. Hauteur: 83 et 150 cm. Longueur: 170 cm. Profondeur: 214 cm.

200 - 400€



147

Lit garni d'un tissu (indienne). Époque XXème siècle. Hauteur: 123 et 53 cm. Longueur: 210 cm. Profondeur: 145 cm.

100 - 150€



148

Lit en bois sculpté relaqué, les chevets inégaux sculptés des deux cotés sont encadrés par des montants carrés à cannelures rudentées. Les traverses basses également sculptées. Pieds fuselés. Estampillé G. JACOB, maître en 1765. Époque Louis XVI. Sculptures refaites en haut des montants. Hauteur: 110 et 149 cm. Largeur: 147 cm. Profondeur: 210 cm.

1000 - 1200€



149

Fauteuil en acajou, accotoirs à col de cygnes et griffes stylisés. Attribué à Jeanselme. Époque Restauration. Accidents en haut du dossier et au raccord d'accotoir sur le montant. Hauteur: 102 cm. Longueur: 68 cm. Profondeur: 73 cm.

200 - 400€



150

Paire de vases balustres en porcelaine blanche. Fin XIXème siècle. Marque de Saxe. Éclats sur le haut des bases à la jonction des vases. Un chapeau recollé et la prise de l'autre. Hauteur : 56 cm. Largeur : 24 cm. Profondeur : 20 cm.

100 - 150€



151

Secrétaire à pans coupés en placage de bois de rose et palissandre. Dessus de marbre gris Sainte Anne à gorge. Époque Louis XVI. Manque quatre anneaux et un anneau intérieur, accidents et manques de placage. Hauteur: 142 cm. Longueur: 80 cm. Profondeur: 39 cm.

400 - 600€



152A

Encoignure en acajou et placage d'acajou, montants à cannelures rudentées, ouvrant à une porte. Dessus de marbre blanc à gorge. Estampillée, sur le montant droit, André Schuman, maître en 1771. Époque Louis XVI. Fentes à la porte. Hauteur: 81 cm. Longueur: 75 cm. Profondeur: 46 cm.

500 - 800€



152B

Enfilade en acajou et placage d'acajou. La façade composée d'un grand tiroir central et un tiroir de chaque côté. Dessous, deux portes au centre et une de chaque côté. Les montants à colonnes détachées et laquées de bronze en haut et en bas reposant sur des pieds ronds. Elle est coiffée d'un marbre gris anthracite. Époque XIXème siècle. Fentes, manques des entrées et petit accident sur le dessus du marbre. Hauteur: 99,5 cm. Longueur 208,5 cm. Profondeur: 59 cm.

100 - 200€



153

Petite table double face à abattant en placage de palissandre et filets de cuivre ouvrant à deux tiroirs en façade, reposant sur des pieds gainés. Époque Louis Philippe. Hauteur: 73,5 cm. Longueur: 82 cm. Profondeur: 49,5 cm.

300 - 500€



154

Paire de fauteuils et six chaises en palissandre à pieds console sculptés et volutes. Estampillé Jeanselme. Époque Restauration. Petits manques de baguettes.

800 - 1200€



155

Paire de vitrine en acajou et placage d'acajou de forme légèrement trapézoïdale ouvrant par un tiroir et deux portes vitrées, quatre colonnes à cannelures en laiton, dessus de marbre blanc. Style Louis XVI. Époque Napoléon III. Hauteur: 123 cm. Longueur: 130 cm. Profondeur: 41 cm.

1500 - 1800€



156

Paire de bougeoirs en argent à base ronde chiffrée moulurée de godrons. Le fût fuselé est surmonté de deux bustes d'hommes qui soutiennent le en forme de vase à godrons. Hauteur: 27,8cm. Diamètre 13,2 cm. Poids: 913 gr.

600 - 800€



157

Paire de bougeoirs en laiton repoussé à décor de fleurs, fût torsadé. Travail flamand. XVIIIème siècle. Enfoncements, trous et réparations. Hauteur: 24 cm. Diamètre: 18,5 cm.

80 - 120€



158

Petite table ovale en acajou et placage, ouvrant par un tiroir, tablette d'entre-jambe, montants à cannelures rudentées, reposant sur quatre pieds Louis XV. Dessus de marbre à galerie. Époque Transition. Hauteur: 73 cm. Longueur: 39 cm. Profondeur: 34,5 cm.

250 - 350€



159A

Petit bonheur du jour en acajou et placage d'acajou.. Un gradin, coiffé d'un marbre blanc et ceint d'une galerie, ouvrant par deux portes et deux tiroirs placé devant une tablette qui se déplie pour former un petit plateau. Il possède deux tiroirs en ceinture et repose sur quatre pieds fuselés à cannelures terminés par des sabots de bronze. Estampillé Fidelis SCHEY, maître en 1777, sur le montant arrière gauche. Époque Louis XVI. Petites craquelures au plateau et son cuir fendu. hauteur: 106 cm. Longueur: 81,5 cm. Profondeur: 40 cm.

800 - 1000€



159B

Bureau à gradin en acajou et placage d'acajou. Le gradin coiffé d'un plateau mouluré possède un petit abattant central encadré de colonnes laquées de bronze et d'une porte gauche et droite. Les cotés se terminent par une grande volute pleine en avancée. Les volutes, les portes et l'abattant sont décorés de filets, et rosaces en marqueterie de bois et nacre. Il repose sur un plateau garni de cuir à encadrement et bord mouluré et possède en ceinture un grand tiroir central et deux petits. Le tout posé sur deux piètements latéraux pleins à volutes décorées fixés sur des patins. Époque premier tiers du XIXème siècle. Belle fabrication. Manques des morceaux de moulures. Hauteur: 123 cm. Longueur: 130 cm. Profondeur: 71,5 cm

400 - 600€



160

Garniture de cheminée en marbre et bronze doré. La pendule de forme lyre en marbre blanc et richement garnie de bronzes dorés. Elle repose sur une base ovale. Les cassolettes à quatre branches fleuries et feuillagées sont prises dans un piètement à décor de têtes de bélier fixé sur une base ronde en marbre mouluré. Suspension à couteau, balancier à grille à couronne fleurie. Époque fin XIXème. Manques. Hauteur pendule : 52 x 21 x 13 cm. Candélabres : 52 x 25 cm.

800 - 1000€



161

Petit bureau de pente galbé et bombé toutes faces en placage de bois de rose ouvert et à décor de diables sur le plateau et l'abattant qui découvre trois tiroirs bombés, galbés et une tirette coulissante. Charnières et serrure gravées et portant la signature Alph. Giroux et Cie à Paris. Il repose sur quatre pieds galbés à cinq pans terminés par des sabots enchassés. Belle garniture de bronzes dorés, galerie ajourée, écoinçons, moulures ciselées, chutes à tête d'enfants sabots. Époque Napoléon III. Usures à la dorure. Hauteur: 86,5 cm. Longueur: 69,5 cm. Profondeur: 41 cm.

600 - 800€



162

Commode en acajou et placage d'acajou ouvrant à trois tiroirs, montants à cannelures pieds toupie, dessus de marbre gris Sainte Anne. Début XIXème siècle. Fente, manque un bout de baguette et de placage. Serrures à trèfles, manque la clef. Hauteur: 87 cm. Longueur: 127 cm. Profondeur: 59 cm.

400 - 600€



163

Paire de pieds de lampes en porcelaine chine famille verte et monture bronze. Fin XVIIIème siècle. Hauteur: 62 cm hors globe.

800 - 1000€



164

Bureau de pente en bois de placage. De style Louis XV. XXème siècle. Accidents, manques et fentes. Hauteur : 100 cm. Largeur : 75 cm. Profondeur : 41 cm.

100 - 120€



165

Paire de fauteuils cabriolet et à chapeau de gendarme en bois naturel. Ceintures moulurées réunies par des pieds fuselés à cannelures. Époque Louis XVI. Hauteur : 88 cm. Profondeur : 41 cm. Largeur : 58 cm.

150 - 250€



166

Grand meuble de toilette en acajou et marbre à deux vasques. Le plateau en marbre est encadré par des étagères sur trois cotés avec un miroir central. L'ensemble repose sur un meuble ouvrant par trois tiroirs et trois portes dont une double. Époque fin XIXème siècle. Quelques petits manques. Hauteur : 164 cm. Longueur : 158 cm. Profondeur : 68 cm.

300 - 500€



167

Serre-papiers en acajou et placage d'acajou, ouvrant par onze tiroirs fermant par un montant articulé. Il repose sur des pieds tournés. Dessus de marbre noir. Attribué à Othon Kolping (1775-1853). Époque Restauration. Manque deux poignées et la clef. Hauteur: 144 cm. Longueur: 94.5 cm. Profondeur: 44.5 cm.

500 - 800€



168

Serre-papiers en acajou et placage d'acajou, ouvrant par onze tiroirs fermant par un montant articulé. Il repose sur des pieds tournés. Dessus de marbre noir cassé. Attribué à Othon Kolping (1775-1853). Époque Restauration. Manque la clef. Hauteur: 143.5 cm. Longueur: 86.5 cm. Profondeur: 39.5 cm.

100 - 120€



169

Pendule en bronze et marbre représentant une femme assise sur une colonne dans laquelle s'inscrit le mouvement à cadran en marbre griotte rouge avec un amour sur le côté. Base en bronze patiné et éléments décoratifs en bronze doré sur un autre socle en marbre griotte rouge et pieds galettes. Époque Napoléon III. Vitre arrière cassée. Hauteur 59 cm. Largeur: 39 cm. Profondeur 22,5 cm.

700 - 900€



170

Petit bureau à cylindre en acajou, montants cannelés rudentés. Ornementation de bronzes dorés. Style Louis XVI. Manque la clef, une entrée, sabots et deux tiroirs intérieurs. Hauteur: 101,5 cm. Longueur: 79,5 cm. Profondeur: 54 cm.

300 - 500€



171A

Cartel à poser en bois fruitier laqué et doré, cadran en bronze. Manque deux chiffres en émail des minutes. Époque Louis XV. Accidents. Hauteur : 54 cm. Largeur : 35 cm. Longueur 15 cm.

200 - 300€



171B

Guéridon basculant tripode. Dessus de marbre. XIXème siècle. Accident à un bout de pied. Hauteur 70 cm. Diamètre 64 cm.

100 - 200€



172A

Trumeau en bois patiné gris, partie supérieure figurant une scène aux chinois sur toile. De style Louis XVI. XXème siècle. 223 x 162 cm.

400 - 600€



172B

Baromètre thermomètre en vernis martin. Époque XVIIIème. Un tube cassé. Hauteur : 101 cm.

80 - 120€



173

Vitrine en acajou et placage d'acajou. Elle ouvre par deux portes à partie supérieure vitrée, moulures et encadrements moulurés. Montants antérieurs arrondis en retrait. Pieds fuselés à cannelures. Riche décor de bronzes ciselés, dorés: moulures, agrafes, frise de portes, marguerites, perles et olives. Style Louis XVI. Époque Napoléon III. Marbre jaune brèche veiné brun recollé. Petit coup sur le coté gauche. Hauteur: 163,5 cm. Longueur: 111 cm. Profondeur: 39,5 cm.

1500 - 2000€



174

Pendule en bronze doré, le cadran en émail signé Schmidt Jeune à Paris est encadré de deux cercles à postes ajourées surmontés d'un aigle et de fruits et feuillages. Il est fixé sur deux pieds à volutes réunis au centre d'un losange avec une tête. L'ensemble sur une base ovale en marbre noir fin et quatre pieds patins. Époque Directoire. Cadran rayé et éclats au trous de remontage. Hauteur : 27,5 cm Largeur: 19 cm. Profondeur: 10,5 cm.

300 - 400€



175

Chiffonnier en placage de bois de rose encadré de bois de violette avec filets à la grecque, ouvrant par huit tiroirs en façade. Les pans coupés à cannelures simulées. Dessus de marbre gris Sainte Anne à gorge. Époque Louis XVI. Manque de placage. Hauteur: 178,5 cm. Longueur: 69,5 cm. Profondeur: 39,5 cm.

500 - 700€



176

Chaufeuse basse en frêne et placage. Attribuée à Jeanselme. Dossier à barreaux. Garniture de cuir. Époque Restauration. Hauteur: 86 cm. Longueur: 46 cm. Profondeur: 51,5 cm.

100 - 200€



177

Lutrin à piètement en fonte. Fut en laiton. Plateau de lecture en acajou. XIXème siècle. Hauteur : 110 cm.

100 - 150€



178A

Écritoire d'officier en acajou massif. Serrure à cœur. Intérieur avec cuir ancien et emplacement pour encrier. Première moitié du XIXème siècle. Manque la clé. 44,5 x 29,5 x 18,5 cm.

150 - 200€



178B

Casque de cuirassier troupe modèle 1845. Turban de peau et coiffe restaurés, plumet postérieur, jugulaire restaurée.

500 - 800€



179

Secrétaire à pans coupés en placage de bois de rose et amarante ouvrant par un tiroir, un abattant et deux portes. Dessus de marbre brèche d'Alep à gorge. Époque Louis XVI. Manque de placage et accidents, manque un bouton intérieur et la clef de l'abattant. Hauteur: 134,5 cm. Longueur: 78,5 cm. Profondeur: 38,5 cm.

400 - 600€



180A

Paire de girandoles en fer doré à trois branches et quatre bras de lumière. Hauteur : 56 x 37 x 23 cm

200 - 300€



180B

Paire de candélabres à deux branches en bronze argenté. La base, le fût, les binets et les bobèches décorées de perles et cannelures. Le haut surmonté d'un vase. Époque XIXème siècle. Restauration à la base des fûts. Hauteur: 48,5 cm. Longueur: 33,5 cm.

80 - 100€



181

Commode en placage de bois de rose et encadrement d'ébène, ouvrant à trois tiroirs en façade, reposant sur des pieds gaines. Dessus de marbre bleu turquin. Début XIXème siècle. Manques de placage et fentes. Manque une planche derrière, marbre refait. Hauteur: 80 cm. Longueur: 84 cm. Profondeur: 43 cm.

200 - 300€



182

Paire d'appliques en bronze vernis à douze bras de lumière, à décor de feuilles d'acanthé. Fin XIXème siècle. Hauteur : 46 cm. Profondeur : 45 cm.

600 - 800€



183

Bureau en acajou et placage d'acajou, ouvrant par trois tiroirs en ceinture et deux tirettes latérales. Reposant sur quatre pieds colonnes baguées reliés par une entretoise. Style Empire. Époque XXème siècle. Accidents. 77,5 x 160 x 82,5 cm.

350 - 400€



184A

Fauteuil en fer et tôle peinte de forme gondole à décor de fleurs peintes et dorées. Des têtes de dauphins dorées relient l'assise aux montants. Les nez d'accotoirs à enroulement sont décorés de rosaces. Les pieds terminés par des patins réunis par des barres de renfort. Époque milieu XIXème siècle, dans le goût de l'antique. Assise bois refaite. Hauteur: 89 cm. Longueur: 56 cm. Profondeur: 44,5 cm..

300 - 400€



184B

Paire de fauteuils en acajou et placage d'acajou. Garniture de velours. Époque Louis Philippe.

200 - 300€



185

Meuble à hauteur d'appui en marqueterie Boulle, ouvrant à un vantail en façade. Dessus de marbre, ornementation de bronzes dorés. Époque fin XIXème siècle. Manques et accidents. Hauteur : 105 cm. Profondeur : 45 cm. Largeur : 115 cm.

200 - 300€



186

Meuble à hauteur d'appui en bois noirci ouvrant à deux vantaux. Dessus de marbre blanc veiné, ornementation de bronzes dorés. Époque fin XIXème siècle. Accidents. Hauteur : 114 cm. Profondeur 43 cm. Largeur 109 cm.

300 - 400€



187

Miroir ovale en bois et stuc doré, à décor de coquille et de palmettes. Époque fin XIXème siècle. Manques et accidents. Hauteur : 133 cm. Largeur ; 85 cm.

150 - 200€



188

Canne en bois de gentilhomme avec pommeau en or (585/°°°). Longueur 85 cm.

80 - 100€



189

Chevet en acajou et placage d'acajou ouvrant par un tiroir, tablette d'entrejambe, tiroir simulé, dessus de marbre à galerie. Époque Louis XVI. Petit fêle à un marbre. Hauteur: 75 cm. Longueur: 48 cm. Profondeur: 32,5 cm.

200 - 400€



190

Petit guéridon tripode, fut à cannelures reposant sur trois pieds, dessus de marbre blanc à galerie ajouré. Style Louis XVI. Hauteur: 77.5 cm. Diamètre : 32 cm.

100 - 150€



191

Semainier en placage de bois de rose et encadrement d'amarante, à pans coupés. Dessus de marbre rose. Époque Louis XVI. Manques de placage et filet de bronze, manque une serrure, accidents. Hauteur: 165 cm. Longueur: 54 cm. Profondeur: 35 cm.

600 - 800€



192A

Suite de trois chaises en acajou et placage d'acajou, dossier à barreau sculpté. Époque Louis Philippe. Manque deux bouchons. Hauteur : 78 cm. Largeur 38 cm. Profondeur 37 cm.

120 - 150€



192B

Banquette en acajou et garniture bleue. Vers 1900.

100 - 120€



193

Chevet à rideau simulé en acajou et placage d'acajou ouvrant par un miroir et rideau simulé. Pieds fuselés, tablette d'entrejambe. Dessus de marbre à galerie. Époque Louis XVI. Marbre accidenté et manques. Hauteur: 79 cm. Longueur: 49 cm. Profondeur: 34,5 cm.

150 - 180€



194

Paire de banquettes de billard. Le dossier droit à oreilles sur les cotés. Pieds tournés en acajou devant et droits derrière. Garniture de velours. Époque fin XIXème siècle. Hauteur: 95 cm. Longueur: 154 cm. Profondeur: 51 cm.

100 - 150€



195

Armoire rennaise en merisier sculpté, la façade à décor de fleurs, bourgeons, raisins, perles, cœurs, vases, pompons et datée 1834 sur le montant central. La corniche et la traverse haute à double cintre possède au centre un bouquet ajouré et sculpté. Elle ouvre par deux portes arrondies en haut et à quatre panneaux dont les planches assemblées forment un décor à 45°. Toutes les traverses d'encadrement sont mouvementées, moulurées et sculptées de crossettes. Traverse basse moulurée et sculptée. montants arrondis terminés par des pieds galbés. Les côtés sont à cinq panneaux plats. Époque XIXème siècle. Pieds arrières entés, manques au bouquet de la corniche. Hauteur: 243 cm. Longueur: 140 cm Profondeur: 64 cm.

300 - 500€



196

Buffet Louis Philippe en acajou moucheté ouvrant par un tiroir et deux portes découvrant trois tiroirs. Dessus de marbre blanc à coin ronds. Signé sur la serrure Bellangé ébéniste du roi. Manques des baguettes et accidents. Hauteur: 94 cm. Longueur: 127 cm. Profondeur: 56 cm.

100 - 200€



197

Buffet deux corps en acajou et placage d'acajou, ouvrant à quatre tiroirs sur trois rangs en partie basse et deux vantaux en partie supérieure. Travail anglais. Hauteur 210 cm. Profondeur 49 cm. Largeur 127 cm.

100 - 150€



198

Dressoir en chêne mouluré et sculpté à décor de mascarons. Transformations. En partie éléments anciens. Accidents, trou de xylophages, porte centrale accidentée. 154 x 134 x 61 cm.

100 - 150€



199

Deux fauteuils en acajou et placage d'acajou. Garniture de velours. Louis Philippe. Hauteur : 105 cm. Largeur : 68 cm. Profondeur : 80 cm.

150 - 200€



200

Boîte à musique en bois de placage, le couvercle marqueté d'un chiffre. Etiquette marquée "2 AIRS" "1. L'amour médecin n°4 Pastourelle 2. Hommage à Offenbach. Valse". Avec sa clé de remontage.

100 - 150€



201

Jardinière toutes faces en placage d'acajou. Le haut recevant un bac encadré par un plateau à doucine sur lequel est fixé une galerie ajourée. Il repose sur quatre colonnes en placage réunies à la base par un socle avec quatre roulettes. Époque Empire. Accidents, fentes, manques de placage. Hauteur: 88,5 cm. Longueur: 81 cm. Profondeur: 41 cm.

80 - 120€



202

Fauteuil en acajou et placage d'acajou à dossier renversé. Les bras moulurés sont terminés par des enroulements sculptés, les supports décorés de motifs, les pieds en console sont moulurés et sculptés. Attribué à Jeanselme. Usures au bout des pieds. Hauteur: 92,5 cm. Longueur: 59 cm. Profondeur: 49 cm.

50 - 100€



203

SANSON D'ABBEVILLE : Cartes Générales de Toutes les Parties du Monde.. Asie, Afrique, Europe, Amérique... Paris, L'Auteur 1668. Un vol in-Folio plein veau de l'époque, (1er plat détaché). Complet des 80 cartes annoncées dans une table manuscrites (détachée) en début d'ouvrage, les cartes sont montées sur onglets, rehauts d'aquarelle, intérieur correct. 3 Doubles planches de mappemondes, déchirure marginale à la planche 11 et 30 , planche 27 un peu courte de marge, taches à la planche 33, manque angulaire d'origine à la planche 39, petit manque angulaire à la planche 49, petites taches et infimes déchirures à la planche 56, taches à la planche 62, mouillures très marginales en fin d'ouvrage, trou d'origine à la planche 69, 1 planche supplémentaire : le diocèse de Sarlat et 2 cartes volantes sans rapport avec l'Atlas.

5000 - 8000€



204

Daum Nancy. Paysage lacustre au moulin. Petit vase de section ovale en verre. Marqué 'Daum/Nancy' au revers. Hauteur : 8 cm

200 - 300€



205

Établissement Gallé. Vase à panse aplatie et haut col en verre multicouche à décor floral dégagé à l'acide. Signé. Hauteur : 33,5 cm

350 - 400€



206

Attribué à Daum Nancy. Vase à panse arrondie et petit col en verre moulé teinté et incrustation de feuilles d'or. Hauteur: 25cm.

500 - 800€



207A

DAUM Nancy. Vase en verre multicouche gravé à l'acide à décor de bleuets. Signé. Petites usures à la dorure. Hauteur : 8 cm

400 - 600€



207B

Verrerie d'art de Lorraine. Vase de forme conique en verre doublé, dégagé à l'acide à décor de fleurs d'edelweiss blanches et tiges vertes. Il est rehaussé d'or sur un fond parme intense partiellement martelé. Signature à l'or dans un chardon et la croix de Lorraine: Verrerie d'art de lorraine, B, S, cie déposé sans la base (BURGUN - SCHVERER & Cie). Parfait état. Hauteur: 11,2 cm.

3000 - 4000€



208

Dans le goût de MAJORELLE ET DAUM. Vase en verre soufflé et teinté orange et sang-de-boeuf. Monture en fer forgé. Hauteur : 36,5 cm

150 - 200€



209

Établissement Gallé. Vase à haut col en verre multicouche dans les tons brun au décor floral gravé à l'acide. Signé. Hauteur : 28 cm. Diamètre : 8,5 cm.

100 - 120€



210

Etablissement Gallé. Vase de forme balustre en verre multicouche dans les tons bruns à décor floral gravé à l'acide. Signé. Hauteur : 16 cm.

200 - 400€



211

Boite couverte en laque rouge sculptée. Chine, XIXe siècle. Carré lobé, le dessus du couvercle à décor de sage et serviteurs dans le jardin arboré d'un pavillon, les coté orné de motifs géométriques. Accidents aux angles. Dimensions : 7 x 19 cm.

300 - 400€



212

Chine, XIXe siècle. Vase en bronze de forme balustre et carré, à décor de masques taotie sur fond de grecques, les anses en forme de tête d'animaux fantastiques. Hauteur : 25 cm. Largeur 11,5 cm.

200 - 300€



213

Chine, XVIIIème siècles. Paire de rafraichissoirs en porcelaine Imari chinois. Reposant sur un pied évasé, la bordure chantournée, à décor de fleurs et leurs feuillages. Accidents manques et fêles. Hauteur : 19 cm. Largeur : 20 cm.

400 - 600€



214

Chine, XVIIIème siècle. Bassin en porcelaine Imari chinois, en forme de coquille reposant sur trois petite pieds. Décos à motifs béraïnesques. Usures et petit fêle de cuisson. Dimensions : 11 x 37 x 29 cm.

2000 - 3000€



215

Chine, fin de la dynastie Qing (1644-1911) Verseuse couverte en porcelaine à glaçure bleue, Duomuhu. Dans le style des verseuses tibétaines, de forme cylindrique divisée de trois registres, socle en bois. Hauteur : 44 cm.

1000 - 2000€



216

Chine, fin du XIXe siècles/début du XXe siècle Mangeoire et petit vase en agate. La mangeoire à décor en relief léger d'une chauve-souris sur la panse vase en forme de deux fleurs accolés. On y joint un petit vase en quartz vert première moitié du XXe siècles. Manques et accidents. Mangeoire : 6 x 2 cm. Vase en forme de fleurs : 10 cm. Vase quartz : 12 cm.

120 - 180€



217

Kakemono sous verre figurant des oiseaux et des fleurs. Japon, XXe siècles. Accidents et déchirures. Hauteur : 32 cm. Largeur : 28cm.

100 - 150€



218

Vasque à poisson famille rose à décor de scènes de personnages. Chine, XXe siècles. Hauteur : 32 cm. Largeur : 28 cm.

200 - 300€



219

Grande vasque à poisson en porcelaine de Canton. Chine, XXe siècle. Cachet apocryphe Qianlong à la base. Hauteur : 47 cm. Largeur : 57 cm.

300 - 500€



220

Chine. Époque Song, XII-XIVe. Vase ovoïde en grès à couverture noire. Éclat au col. Hauteur: 25 cm. Diamètre : 17 cm.

500 - 800€



221

Chine, début XXe siècle. Paire de vases en porcelaine flammée en forme de bambou, recouvert d'une belle glaçure violacée. À décor en léger relief de grappes de raisins. Hauteur 28 cm.

100 - 200€



222

Chine, fin du XIXe siècle, début du XXe siècle. Grand vase balustrade en porcelaine de Canton. Orné de cartouches décorés de scènes animées de personnages dans des palais, sur fond de fleurs, fruits et papillons, l'épaulement agrémenté de quatre chilong en léger relief, les anses en forme de deux chiens de Fo affrontés. Hauteur 64 cm.

200 - 300€



223

Chine. Fin XIXe siècle. Boite rectangulaire couverte en laque rouge et porcelaine polychromes. Le couvercle est agrémenté d'une plaque de porcelaine bombée décoré de scène animée de femmes, la boîte ornée de fleurs et fruits dans des cartouches sur fond de motifs géométriques. Petit éclats. Dimensions : 25 x 30 x 41 cm.

80 - 120€



224

Paire de vases Japonais en bronze et émaux champlévés. XXeme siècle. Hauteur 30cm.

80 - 120€



225

Vase en forme de "Gu" en porcelaine, recouvert d'une belle glaçure rouge dite "sang de boeuf". Chine XXe siècle. Hauteur : 31 cm.

100 - 150€



226A

Paire de jardinières et supports en grès émaillé. Chine, four de Shiwan. Fin de la dynastie Qing. Hauteur : 103 cm. Largeur : 41 cm. Profondeur : 41 cm.

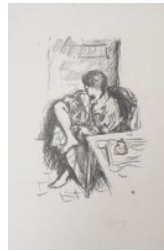
400 - 600€



226B

Cache pot en métal émaillé dit "Tas". Iran ou Syrie. Accident et éclats. Hauteur: 15 cm. Diamètre 15 cm.

100 - 150€



227

Pierre BONNARD (1867 - 1947) Femme assise faisant sa toilette (la Toilette assise). 1925 Lithographie sur vélin. Epreuve signée par l'artiste en bas à droite, avec le monogramme sur la pierre en bas à droite. Légères rousseurs. Cachet sec de l'éditeur la Galerie des Peintres Graveurs. Sujet : 32,5 x 22cm. Feuillet : 33 x 49,5cm. Bouvet 96. Verney et Lemaesquier 15

100 - 150€



228

Raoul DUFY (1877 - 1953) Baigneuses. 1925 Lithographie sur chine. Epreuve avec la signature de l'artiste dans la pierre en bas à droite. Légers plis dans la marge supérieure, trous d'aiguille. Cachet sec de l'éditeur la Galerie des Peintres Graveurs. Sujet : 23,5 x 33cm. Feuillet : 32,5 x 49cm. (Verney et Lemaesquier 32)

120 - 150€



229

Démétrios GALANIS (1882 - 1966) La Mulâtresse. 1926. Lithographie en sanguine sur chine. Infimes taches, Cachet sec de l'éditeur la Galerie des Peintres Graveurs. (Verney et Lemaesquier 40) 28 x 21cm. Feuillet : 36,5 x 27cm.

30 - 50€



230

Henri MATISSE (1869 - 1944) Le repos du Modèle. 1925-26 Lithographie sur chine. Epreuve avec la signature de l'artiste dans la planche en haut à droite, pour l'album « Les peintres lithographes de Manet à Matisse ». Infimes rousseurs, trous d'aiguille. Sujet : 22 x 29,2cm. Feuillet : 27,2 x 36,5cm. (M.Duthuit-Matisse, Claude Duthuit 416). Verney et Lemaesquier 64

700 - 800€



231

Georges ROUAULT (1871 - 1958) Parade. 1926. Lithographie sur vélin. Epreuve avec le monogramme sur la pierre en bas à droite, signée et numérotée 62/ 100. Bords légèrement jaunés avec quelques rousseurs. Cachet sec de l'éditeur la Galerie des Peintres Graveurs. (I.Rouault 319, Verney et Lemaesquier 79, IV/IV) 31,6 x 26cm. Feuillet : 50,5 x 33cm.

150 - 200€



232

Georges ROUAULT (1871 - 1958) Le Pitre. 1926. Lithographie sur vélin. Epreuve avec le monogramme sur la pierre en bas à droite, et la remarque imprimée en bas à gauche, signée. Bords un peu jaunés, quelques piqures. Cachet sec de l'éditeur la Galerie des Peintres Graveurs (I.Rouault 317, Verney et Lemaesquier 80, IV /IV) 34,5 x 22,5cm. Feuillet : 50,5 x 33cm

150 - 200€



233

Georges ROUAULT (1871 - 1958) Le Christ en croix (tête droite). 1932. Lithographie sur chine volant. Epreuve du seul état signalé. Quelques rousseurs, très légers plis. (I.Rouault 309, Verney et Lemaesquier 92) 30 x 22,5cm. Feuillet : 36,6 x 27,7cm

100 - 200€



234

Georges ROUAULT (1871 - 1958) La Fille. 1927. Lithographie sur vélin. Epreuve du IIIe état / IV, signée en bas à droite et numérotée 43/ 100. Très légèrement jaunée, petites rousseurs. Cachet sec de l'éditeur la Galerie des Peintres Graveurs. (I.Rouault 329, Verney et Lemaesquier 82, IV /IV) 32,5 x 23cm. Feuillet : 50,5 x 33cm.

100 - 150€



235

Ker-Xavier ROUSSEL (1867 - 1944) Pastorale (1ère planche). 1926 Lithographie sur Japon, signée en bas à droite. Infimes taches. Cachet sec de l'éditeur la Galerie des Peintres Graveurs. (Verney et Lemaesquier 115) 16 x 22cm. Feuillet : 28 x 37,5cm.

80 - 100€



236

Henri de TOULOUSE LAUTREC (1864 - 1901) Le marchand de marrons. 1894 Lithographie sur chine. Epreuve avec le monogramme dans la planche en bas à gauche. Parution dans le portefeuille Histoire de la Lithographie de Manet à nos jours. Petites rousseurs. . Sujet : 25,5 x 17,5cm. Feuille : 36 x 27cm. Wittrock 232

100 - 150€



237

Henri de TOULOUSE LAUTREC (1864 - 1901) Tristan Bernard. Pointe sèche sur vergé. Epreuve en 3ème édition, 1920. 16,7 x 10,5cm. Feuille : 32,5 x 24cm. (Wittrock 240)

180 - 200€



238

Maurice UTRILLO (1883 - 1955) La ferme Debray à Montmartre. 1924 Lithographie sur Japon, signée en bas à droite numérotée 12/ 25 du 1er état, avant les inscriptions dans la pierre. Quelques rousseurs. 19,5 x 27,5cm. Feuille : 32 x 50cm. Verney et Lemaesquier 119

300 - 500€



239

Maurice UTRILLO (1883 - 1955) Le moulin de la Galette. 1924 Lithographie sur Japon, signée en bas à droite « Maurice Utrillo V ». Cachet sec de l'éditeur la Galerie des Peintres Graveurs et cachet de l'ancienne collection Jacques Frapier (L.950b) 22 x 31,5cm. Feuille : 32,5 x 49,5cm. Verney et Lemaesquier 122

600 - 800€



240

Maurice de VLAMINCK (1876 - 1958) Le Champ de blé (Chateaufort en Timeraie). 1925-26 Pointe sèche sur vergé. Epreuve signée en bas à droite numérotée 33/ 50 du seul état annoncé. Cachet sec de l'éditeur la Galerie des Peintres Graveurs. 23,8 x 31, 9cm. Feuille : 32 x 50,5cm. K. de Walterskirchen 113, Verney et Lemaesquier 150

80 - 100€



241

Maurice de VLAMINCK (1876 - 1958) Crépuscule. 1925-26 Lithographie sur Japon. Epreuve avant la signature sur la pierre, signée en bas à droite, 1er état / 2 Cachet sec de l'éditeur la Galerie des Peintres Graveurs et cachets d'identification d'états (Lugt 2129b, 2129c). 24,5 x 32, 5cm. Feuille : 32,5 x 49,5cm. (K. de Walterskirchen 178, Verney et Lemaesquier 142

80 - 100€



242

Grand prix de Caen. Affiche du Vè circuit de la Prairie du 28 juillet. Encadrée. A vue : 118 x 78 cm. Taches.

800 - 1000€



243

André JACQUEMIN (1904 - 1992) Signal de Barrès à Sion Vaudémont. 1943 Eau-forte sur vélin, signée, titrée et numérotée 24/ 75. 22,8 x 29,5cm. Feuille : 32 x 50cm.

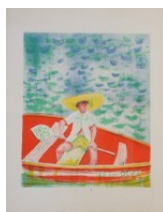
50 - 70€



244

Marie MALLARD (?) Ainsi Dort... 4 épreuves différentes. Pointe sèche en sanguine sur fond teinté. Signées, titrées, numérotées 64/80, 65/80. 17,7 x 12,5cm.

40 - 80€



245

Anonyme XXe siècle Santa Rem Lithographie en couleurs sur vélin. 46 x 37,5cm. Feuille : 65,5 x 50cm.

40 - 60€



246

GIRAUD Au loin la mer - Le début de la nuit. Gravures en couleurs sur vélin. Deux épreuves signées, titrées, la seconde annotée EA. 25,5 x 31,5cm. 21,7 x 29cm. F = 44 x 56cm.

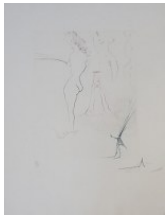
30 - 50€



247

GIRAUD XXe siècle La lune en mai - Le Fond des Eaux. Gravures en couleurs sur vélin. Deux épreuves signées, titrées, la seconde annotée EA. 25,5 x 19,5cm. 26,3 x 20,2 cm. F = 44 x 56cm.

30 - 50€



248

Salvador DALI (1904 - 1989) Femmes Surréalistes. 1974 Eau-forte, pointe sèche sur vélin. Epreuve signée en bas à droite, numérotée 76/ 150. 39,3 x 41,7cm. Feuillet : 66 x 50cm. (Michler et Löpsinger 721)

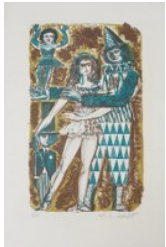
200 - 400€



249

Bernard BUFFET (1928 - 1999) Gazelle. 1962 Pointe sèche sur vélin d'Arches, signée, annotée E.A. Déchirure dans la marge supérieure atteignant le haut de la gravure, léger manque dans le bord supérieur. Petites taches, quelques traces de plis, taches au verso. 63 x 59cm. 76 x 56cm. (M.Rheims 36)

300 - 400€



250

SMET XXe siècle Deux figures - Pêcheurs en barque. Deux lithographies en couleurs sur vélin de Rives, signées numérotées 15/ 20, 15/ 40. Petites rousseurs. 38 x 48,5cm. 47,5 x 34cm. F : 45 x 56cm. 56 x 45cm.

10 - 30€



251

SMET XXe siècle Les fleurs bleues - Ballerine et clown. Deux lithographies en couleurs sur vélin, signées numérotées 20/ 40, 4/ 15. Petites rousseurs. 39,5 x 22,5cm. 38 x 23cm. F : 45 x 29cm. 51 x 32,7cm.

10 - 30€



252

Guy JEANCLAUDE Nocturne Cyprès I. Aquatinte sur vélin signée, titrée, numérotée 4/50. 45 x 32cm. F : 46 x 61cm. Avec : - Paulette HUMBERT, Etangs limousins. Pointe sèche sur vélin, signée titrée, numérotée 12/ 25. 14,5 x 28,5cm. F : 32,5 x 50cm.

50 - 70€



253

IWAYA Masque Nô. Gravure en manière noire en couleurs sur vélin, signée, titrée, numérotée 22/40. 29,3 x 43,6 cm. F : 49 x 65cm.

30 - 50€



254

IWAYA Nô série 4. Gravure en manière noire en couleurs sur vélin, signée, titrée, numérotée 15/40. 44 x 37,3 cm. F : 50 x 65cm.

30 - 50€



255

Léon SCHWARZ-ABRYS (1905-1990) Chrysanthèmes. Lithographie en couleurs signée en bas à droite, numérotée 8/ 65. 38 x 25cm. Feuillet : 47 x 33cm.

10 - 20€



256

LARS BO (1924 - 1999) Taureau enlevant une femme - Cheval dans un paysage à l'arc-en-ciel. Aquatinte en couleurs. Deux épreuves signées, numérotées 43/ 90, 56/ 60. Quelques rousseurs. Cachet sec de la Galerie des Peintres Graveurs en bas à droite. 24,3 x 34cm. 32 x 48,5cm. Feuilles : 45 x 56cm. 50 x 65cm.

60 - 80€



257

Pierre - Yves TREMOIS (1921 - 2020) Aphrodite. 1971 Eau-forte sur vélin, signée datée et numérotée 82/ 90. Quelques traces de plis. Cachet sec de la Galerie des Peintres Graveurs en bas à droite. 35 x 47cm. Feuillet : 76 x 57cm.

50 - 70€



258A

Pierre - Yves TREMOIS (1921 - 2020) L'Etainte. 1970 Eau-forte sur vélin, signée datée et numérotée 48/ 80. Légers plis ondulés. Cachet sec de la Galerie des Peintres Graveurs en bas à droite. 47 x 38cm. Feuillet : 76 x 57cm.

50 - 70€



258B

Lot de huit "La Gazette illustrée des amateurs de jardin". Dont années 1929, 1937, 1930 et divers. Accidents, tâches, rousseurs.

60 - 80€



259
Tapis Turc OUSCHAK à fond rose. Deux grosses usures, bordure abîmée. 280 x 290 cm.

150 - 200€



260
Grand Tapis Turc OUSHAK à fond rouge. Usures et accidents, réduit en longueur. 350 x 400 cm.

300 - 400€



261
Tapis mécanique. Usures. 180 x 285 cm.

100 - 200€



262
Tapis Persan, ouest de l'Iran, à fond rouge. Usures. 250 x 295 cm.

300 - 500€



263
Tapis mille fleurs à fond bleu. Usures. 240 x 354 cm.

300 - 500€



264
Tapis en laine et soie à décor d'une déesse. Scène de la poésie perse (Osman Khayyâm). ISPAHAN. Parfait état. 110 x 165 cm.

200 - 300€



265
Tapis à fond rose. Usures. 240 x 360 cm.

200 - 300€



266
Trois tapis. Usures. 90 x 157 cm.

50 - 80€



267
Important tapis à fond rouge. BAKHTIAR. Usures. 327 x 437 cm.

300 - 500€



268
Deux tapis Turc OUSHAK à fond rose. Usures. 260 x 290 cm et 215 x 220 cm.

200 - 300€



269
Tapis à fond beige. Usures. 295 x 297 cm.

300 - 500€



270
Important tapis à fond bleu Ghashghai. Doublé, déchirures, usures, manques en longueur. 382 x 494 cm.

250 - 300€



271
Immense tapis à fond beige. Usures, pliures et manques en longueur. 542 x 560 cm.

200 - 300€



272
Tapis à fond marron. Usures. 180 x 260 cm.

50 - 80€



273

Tapis de galerie à fond bleu. HAMADAN. Usures et déchirures. 210 x 490 cm.

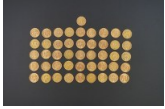
200 - 300€



274

1 pièce de 20 dollars or US, 1895.

1800 - 2000€



275

46 pièces de 20 francs or et 9 pièces or Souverain.

18000 - 20000€