

VENTE PRESTIGE

Date : 08/03/2025 14:00

**Dates d'exposition : Vendredi 7 mars de 10h à 18h
& Samedi 8 mars de 10h à 12h**

Contact : Caen enchères 02 31 86 08 13

Expert(s) : Cabinet PERAZZONE-BRUN - Frédéric HAVAS, Expert C.N.E.S - Christophe LESCHEVIN, Expert C.N.E.S



1

BAYEUX. Période Gosse (1849-1878). Paire de flacons à parfum à anses ajourées à décor de bois mort, de fleurs et feuilles dorées. Hauteur : 23 cm.

100 - 150€



2

BAYEUX. Période Veuve Langlois (1830-1847). Paire de vases à décor de chinois, fleurs et oiseaux en relief. Hauteur : 16,5 cm.

100 - 150€



3

BAYEUX. Période Joachim Langlois (1812-1830). Petit flacon en porcelaine à décor bleu, rouge et or. Monture en métal doré, marque au caducée en bleu grand feu au pinceau. Hauteur : 15 cm.

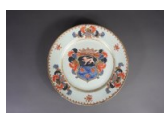
100 - 150€



4

BAYEUX. Période Joachim Langlois (1812-1849). Trois assiettes à décor bleu, rouge et or. Marque en bleu au grand feu. Diamètre : 21,5 cm.

150 - 180€



5

BAYEUX. Période Gosse (1839-1878). Grand plat armorié plein centre à l'aile décorée de lambrequins. Fausse marque chinoise. Diamètre : 34 cm. Référence bibliographique : La porcelaine de Bayeux et des autres manufactures bas-normandes, Michel Vasseur, collection Aulombard, p.168.

100 - 200€



6

BAYEUX. Période Gosse (1839-1878). Verseuse à fond rouge brun à décor égyptien polychrome tournant sur bande blanche. Marque G BAYEUX en vert sous la base. Hauteur : 19 cm.

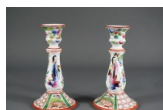
100 - 150€



7

BAYEUX. Période Gosse (1839-1878). Sucrier à anses et gobelet à fond saumon à décor égyptien. Dimension sucrier : 15 x 17,5 cm. Dimension gobelet : 4 x 6 cm.

80 - 120€



8

BAYEUX. Période Sophie et Jenny Langlois (1847-1849). Une paire de bougeoirs en porcelaine à décor de chinois. Petites égrenures et bouchages. Hauteur : 18 cm.

80 - 100€



9

BAYEUX. Période Gosse (1849-1870). Vase, décor d'un chinois et de fleurs. Les anses bois mort doré. Marqué LF en bleu grand feu au pinceau, pour Louis Flourens. Hauteur : 23 cm.

100 - 120€



10

BAYEUX. Période veuve Langlois (1830-1847). Grand vase à décor de fleurs, anses à tête de lion, couvercle surmonté d'un lion. Hauteur : 40,5 cm.

260 - 300€



11

BAYEUX. Période Gosse (1849-1870). Vase à décor rouge et or avec caryatides en biscuit blanc. Hauteur : 29,5 cm. Ref bibliographique : La porcelaine de Bayeux et des autres manufactures bas-normandes, Michel Vasseur, éditions de l'atelier 38.

300 - 400€



12

BAYEUX. Période Gosse (1849-1878). Théière, sucrier et pot à lait à décor de leurs, les anses ajourées. Hauteur : 16 - 14 - 12 cm. Egrenures au bec du pot à lait.

150 - 200€



13

BAYEUX. Période Joachim Langlois (1812-1830). Petit flacon en porcelaine à décor bleu, rouge et or. Monture en métal doré terminé par une tête de serpent. Marque au caducée en bleu grand feu au pinceau. Hauteur : 16 cm.

100 - 150€



14

BAYEUX. Période Gosse (1849-1870). Pot à épices à décor de chinois et fleurs. Hauteur : 12 cm. Egrenures.

40 - 60€



15

BAYEUX. Période Veuve Langlois (1830-1847). Coupe à décor bleu rouge et or. Monté en bronze. On y joint un bol à monture bronze formant panier. Hauteur de la coupe : 12 cm. Hauteur du panier : 4 cm.

30 - 50€



16

BAYEUX. Période Gosse (1849-1878). Paire de petits vases à fond céladon et décor chinois. Une anse réparée. On y joint une petite soucoupe et une tasse à thé accidentée et sa soucoupe.

20 - 40€



17

BAYEUX. Période Gosse (1849-1878). Ensemble miniature composé d'une tisanière, d'un sucrier, d'une verseuse, d'un pot à lait et d'une tasse et sa soucoupe à décor de fleurs.

50 - 60€



18

BAYEUX. Période Veuve Langlois (1830-1847). Paire de vases à fond céladon à décor d'enfants chinois jouant sur des balançoires. Soclés sur une monture en cuivre doré. Hauteur : 16 cm. Réparation à un col.

120 - 150€



19

BAYEUX. Période Gosse (1849-1878). Paire de flacons à décor de fleurs. Un bouchon différent. On y joint un pot à couvercle et un gobelet Hauteur flacon : 20 cm. Fêle au gobelet.

20 - 40€



20

BAYEUX. Période Gosse (1849-1878). Une coupe, une petite tasse et sa soucoupe, un crémier et son couvercle accidenté à décor de chinois. Longueur de la coupe : 16,5 cm.

20 - 40€



21

BAYEUX. Période Gosse (1849-1878). Paire de pots à fard, paire de petites coupes et paire de bougeoirs et un porte-pipe à décor rouge et bleu. Hauteur bougeoirs : 8 cm.

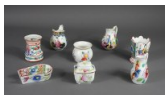
60 - 80€



22

BAYEUX. Période Gosse (1849-1878). Ensemble composé d'une aiguière et son bassin, un sucrier, une théière, un pot à lait. Hauteur vase : 14 cm. Hauteur sucrier : 11 cm. Hauteur verseuse : 10 cm. Diamètre de la coupe : 9,3 cm. Egrures au couvercle de la théière.

70 - 100€



23

BAYEUX. Période Gosse (1849-1878). Ensemble miniature comprenant deux crémiers, un sucrier, un vase renflé, un porte-allumettes (fêlé), un porte-pipe, et un élément de tisanière à décor chinois et un petit pichet à décor de papillons.

60 - 80€



24

BAYEUX. Période Gosse (1839-1878). Vase à décor étrusque sur fond saumon et réserve à fond blanc. Hauteur : 25 cm.

60 - 80€



25

BAYEUX. Période Joachim Langlois (1812-1830). Paire de bougeoirs (accidentés) agrémentés de deux petits vases en porcelaine montés sur bronze. Hauteur : 17 cm. Accidents et percés.

30 - 60€



26

BAYEUX. Période Gosse (1849-1878). Paire de coupes à décor chinois sur fond céladon montés sur un piétement en cuivre doré. Hauteur : 17 cm. Réparations, accidents et manques.

80 - 120€



27

BAYEUX. Période Joachim Langlois (1812-1830). Réunion de deux petits vases bleu, rouge et or. Hauteur : 12,5 cm Un col recollé.

80 - 120€



28

BAYEUX. Période Joachim Langlois (1812-1830). Tasse à thé et sa soucoupe à décor bleu, rouge et or. Marque au caducée en bleu grand feu. Diamètre : 13,5 cm. Hauteur : 6,5 cm. Éclat au talon de la tasse.

50 - 70€



29

BAYEUX. Période Gosse (1849-1878). Salière double en forme de barque surmontée d'un homme et d'une femme. Décor bleu, rouge et or. Hauteur : 7,5 cm. Longueur : 11,5 cm.

80 - 120€



30

BAYEUX. Période Gosse (1849-1878). Double saleron et moutardier à décor bleu, rouge et or. Hauteur : 7,5 cm.

50 - 80€



31

BAYEUX. Période Sophie et Jenny Langlois (1847-1849). Chinois porte-pot à épices. Hauteur : 16,5 cm.

200 - 300€



32

BAYEUX. Période Gosse (1849-1870). Lot comprenant un flacon octogonale à décor de fleurs dans des réserves, et une théière à décor de fleurs sur fond caillouté. Couvercle rapporté. Hauteur : 11,5 et 14 cm.

60 - 80€



33

BAYEUX. Période Joachim Langlois (1812-1830). Ensemble de trois tasses et trois soucoupes, décor bleu rouge et or. Une tasse et une soucoupe à décor de chinois, avec marque au caducée en bleu grand feu au pinceau. Hauteur tasse : 4 cm. Diamètre soucoupe : 9 cm.

160 - 180€



34

BAYEUX. Période Gosse (1849-1878). Salerons couverts et moutardier à décor bleu, rouge et or. Hauteur : 7,5 cm. Éclat intérieur au couvercle.

40 - 60€



35

BAYEUX. Période Gosse (1849-1878). Ensemble composé d'une verseuse, un crémier, un sucrier, un pot à lait à décor au chinois. Bouton du sucrier à recoller.

50 - 70€



36

BAYEUX. Période Gosse (1849-1878). Ensemble miniature composé d'un pichet, un pot à lait, de quatre sucriers dont un à couvercle dépareillé, deux verseuses dont une à bec et couvercle restaurés.

60 - 80€



37

BAYEUX. Période Joachim Langlois (1812-1830). Une tasse et sa soucoupe miniature avec marque en bleu au grand feu, une autre petite tasse et soucoupe (fêles), un petit pot à fard à couvercle (cassé recollé). On y joint une paire de vases et une aiguière miniatures à fond bleu.

20 - 30€



38

BAYEUX. Période Gosse (1839-1878) Paire de vases à décor d'oiseaux, fleurs et réserves cailloutis. Hauteur : 29,5 cm.

250 - 350€



39

BAYEUX. Période Gosse (1839-1878) Couple de chinois assis sur des coussins. Ils reposent sur des socles. Leurs vestes et pantalons sont décorés de fleurs. Hauteur : 33 cm. Petit accident à l'arrière du siège de l'homme et restaurations à la femme.

500 - 700€



40

BAYEUX. Période Langlois (1812-1849). Une soupière en porcelaine à décor chinois. Prise en forme de poire. Hauteur : 22 cm. Largeur : 22 cm. Fêle et égrenures.

60 - 80€



41

BAYEUX. Période Joachim Langlois (1812-1830). Ensemble de 5 tasses et leurs soucoupes et un pot à lait à décor bleu, rouge et or. Marque au caducée en bleu grand feu au pinceau. Une égrenure sous une soucoupe et anse accidentée à la jointure du pot à lait. Diamètre soucoupe : 12,2 cm. Hauteur tasse : 7 cm. Pot à lait : 8,5 cm.

200 - 300€



42

BAYEUX. Période Sophie et Jenny Langlois (1847-1849). Quatre tasses et soucoupes et un pot à lait à décor de chinois sur fond céladon. Diamètre : 13 cm. Hauteur totale : 6,5 cm. Une soucoupe cassée recollée.

80 - 120€



43

BAYEUX. Période Gosse (1849-1870). Un sucrier et une verseuse à décor de chinois sur fond céladon. Hauteur verseuse : 17,5 cm. Hauteur sucrier : 14 cm. Couvercle de la verseuse restauré, bouton du couvercle du sucrier recollé et une anse fêlée.

40 - 60€



44

BAYEUX. Période Joachim Langlois (1812-1830). Paire de vases formant flacons à décor bleu, rouge et or. Monture en cuivre doré. Marque en bleu de grand feu au pinceau. Hauteur : 19 cm.

150 - 200€



45

BAYEUX- Période Gosse (1849-1878). Réunion d'un pichet, d'un crémier, deux sucriers, deux pichets et une tasse à décor de fleurs rouges. Marqué Gosse sous la base d'un pichet. Égrenure à la tasse.

20 - 30€



46

BAYEUX. Période Gosse (1849-1878). Un encrier carré à fond bleu à monture en métal doré, un brûle-parfum en forme de pagode à décor de chinois et de fleurs. On y joint un encrier en porcelaine. Hauteur pagode : 13,5 cm. Hauteur encrier: 8,5 cm.

30 - 50€



47

BAYEUX. Période Gosse (1839-1878). Une réunion de deux vases à décor étrusque et d'une tasse et sa sous-tasse dans le goût retour d'Égypte.

80 - 100€



48

BAYEUX. Période Gosse (1849 -1878). Réunions Deux flacons à parfums et d'une bonbonnière à décor de chinois. Marqué DF sous l'un des flacons. 14,2 cm et 13,8 cm pour les flacons et 10 cm pour la bonbonnière. Restaurations à un col et égrenures à l'autre, réparations au bord du couvercle de la bonbonnière.

80 - 100€



49

BAYEUX. Période Gosse (1849-1878). Cinq petites tasses et leurs soucoupes à décor bleu et rouge. Diamètre : 8 cm. Hauteur tasse : 4,5 cm. Un éclat à une soucoupe.

50 - 60€



50

BAYEUX. Période Joachim Langlois (1812-1830). Paire de flacons de forme mouvementée à décor bleu, rouge et or. Marqué en bleu au grand feu. Hauteur : 26 et 26,5 cm. Paroi intérieur du col accidenté.

200 - 300€



51

BAYEUX. Période Gosse (1849-1878). Ensemble composé d'un pot à lait, un beurrier, un crémier, une petite théière sans couvercle, une bouteille plate double face à chapeau (réparé). On y joint deux tasses (fêlées) et leurs soucoupes.

80 - 100€



52

BAYEUX. Période Gosse (1849-1878). Ensemble composé d'une petite théière, un sucrier, un pot couvert à anses, un petit vase. Hauteur pot couvert : 15 cm. Hauteur sucrier: 12 cm.

50 - 80€



53

BAYEUX. Période Gosse (1849-1878). Ensemble à décor chinois composé d'un pot à lait, un crémier, un bagueur (accidenté à l'anse), un petit pot à lait (anse réparée) et un petit vase. Longueur bagueur : 10,5 cm. Hauteur vase : 7,5 cm.

40 - 60€



54

BAYEUX. Période Gosse (1849-1878). Deux crémiers à couvercle à décor chinois, un pot à lait bleu et rouge à décor de fleurs bleues. On y joint une petite théière à décor chinois. Hauteur crémiers : 12,5 cm. Égrenures à un couvercle.

40 - 60€



55A

BAYEUX. Période Gosse (1839-1878). Porte-montre, bagueur, brûle-parfum de forme navette à décor d'un oiseau de Paradis et fleurs. Hauteur : 25,5 cm. Une bille recollé. Manque les réceptacles.

200 - 300€



55B

Maurice DE LAMBERT (1873-1952). Portrait d'enfant assis au chapeau tenant un jouet, août 1912. Huile sur toile signée et datée en bas à gauche. 73 x 60 cm. Craquelures.

400 - 600€



56A

Suite de douze aquatintes de Thomas Sutherland représentant des vues de Normandie (Quilleboeuf, Caudebec,, Honfleur, Rouen, Mouth of the Seine, Andely, Pont de l'Arche, La Bouille, Mantes, Jumièges, Meulan et Elboeuf) dessinées par J. Gendall. Époque XIXème siècle. Dimensions à vue : 24,5 x 29,5 cm. Thomas Sutherland, britannique, né en 1785, graveur à l'aquatinte. John Gendall, britannique, né en 1790 meurt en 1865. Deux sont gravées par David Havell, graveur britannique.

400 - 600€



57A

École Française de la fin du XVIIème siècle. La Sainte Famille. Gouache. 32,5 x 38 cm.

500 - 600€



57B

Giovanni ESTIENNE(1848-?). Vierge à l'enfant. Huile sur toile signée en bas à droite. Petits accidents et restaurations. 85 x 57 cm.

800 - 1000€



58

École Flamande du XVIIème siècle. Saint François d'Assise. Huile sur cuivre. 16,5 x 13,1 cm. Enfoncement en bas à gauche.

150 - 200€



59

École Italienne, d'après Titien. Portraits des Empereurs romains Tiberus Caesar et Oct Augustus. Paire d'huiles sur cuivre. 20,8 x 15 cm. Manques.

500 - 600€



60

Dans le goût de Maerten de Vos. La création des animaux. Huiles. 46 x 37,5 cm. Accidents.

200 - 400€



61

École du XVIIème siècle. Le mariage de la Vierge. Huile sur toile avec armes et traces d'écriture en bas à gauche. 131 x 99 cm. Ecaillures, salissures.

400 - 600€



62

École française du XIXème siècle dans le goût du XVIème siècle. Portrait de Noël Jacobé de Soulange tenant une paire de gants et Portrait de Louise de Joybert tenant un éventail. Paire d'huiles sur toile. Pour l'une : annotation en haut à gauche « Noël Jacobé Sgr de Soulange et de Pringy, Procureur du Roy en l'élection de Vitry A° 1597 AET 40 » et armes d'alliance peinte en haut à droite. Pour la seconde : annotation en haut à gauche « Louise de Joybert épouse de Noël Jacobé Sgr de Soulange et de Pringy, Procureur du Roy en l'élection de Vitry » et armes d'alliance peinte en haut à droite. Beau cadre ajouré en bois doré et noirci à décor de rinceaux et palmettes. 115 x 80 cm. Accident à un cadre.

2000 - 3000€



63

École française dans le goût du XVIIIème siècle. Portrait à vue ovale de Louise Henriette Gabrielle de Lorraine, Princesse de Turenne. Huile sur toile. 92,5 x 73 cm. Rentoilage.

200 - 400€



64

École française du XVIIIème siècle. Portrait d'une dame de qualité tenant un collier de perles. Huile sur toile. Étiquette au dos du châssis indiquant l'identité de la dame. 106 x 86,5 cm. Déchirures.

200 - 500€



65

École du XVIIIème siècle. Nature morte au melon et Nature morte au perroquet. Deux huiles sur toile. 54,5 x 137 cm. 56 x 134,5 cl. Accidents.

2000 - 3000€



66

Karl Adolf VON GRAFFENRIED (1801-1859). Vues de Venise. Paire d'aquarelles avec rehauts signées et datées. A vue environ : 24 x 34 cm. Rousseurs et manques.

500 - 600€



67

Alexandre Auguste FIOCCHI (1803-?). Portrait miniature à vue ovale d'un élégant. Huile sur papier signée et datée 1841 à droite. 10,5 x 9 cm.

200 - 300€



68

École du XIXème siècle. Nature morte à l'escargot. Huile sur panneau. 30,5 x 25 cm.

200 - 300€



69

Marie-Edouard ADAM (1847-1929). Portrait du cargo le Loire. Huile sur toile signée et datée 1920 en bas à droite. 60,5 x 92 cm.

600 - 800€



70A

Madeleine LEMAIRE (1845-1928). Fraises et groseilles. Aquarelle signée en bas à droite. A vue : 47 x 64 cm. Cadre en bois stucqué doré avec étiquette au dos de la maison Adolphe Beugnet 10 rue Laffitte à Paris et étiquette d'exposition.

400 - 500€



70B

École du XIXème siècle. Nature morte aux fleurs et aux fruits. Huile sur toile. 85 x 65 cm.

200 - 300€



71

Francis TATTEGRAIN (1852-1915). Portrait de jeune femme au châle rose. Huile sur toile signée en bas à droite. Toile accidentée. 24 x 19,2 cm. Porte au dos une étiquette d'exposition à Evreux, numérotée N°73.

300 - 500€



72

Marie MARTIN (XXème siècle). Le marché aux fleurs près de l'Eglise St Pierre. Huile sur isorel signée en bas à droite. 30,5 x 25 cm.

150 - 200€



73

École du XIXème siècle. Femme retenant son cheval. Huile sur carton signée et datée '1878' en bas à droite. 36,5 x 29,5 cm.

200 - 300€



74A

Karl Pierre DAUBIGNY (1846-1886). Bord de rivière animé. Huile sur toile signée en bas à gauche. Toile d'origine dans son cadre. 33 x 46,5 cm. Accidents au cadre.

700 - 900€



74B

Pierre COMBA (1859-1934). La halte des chasseurs alpins. Aquarelle signée en bas à gauche. 16 x 34,5 cm à vue.

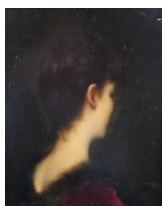
200 - 300€



75

François VUAGNAT (1826-1910). La Beusch Obersimmental. Huile sur toile signée en bas à droite et datée 1865. Élève de François Diday, Gérald Schurr, les petits maîtres de la peinture (1820-1920). Édition de l'amateur tome III, Paris 1976. 54,5 x 45 cm.

500 - 800€



76

École Française du XIXème siècle. Jeune femme à la nuque dégagée et habillée d'une robe rouge à col de fourrure. 27 x 22 cm. Cadre : 36 x 31 cm.

500 - 800€



77

École du XIXème siècle. Gouache Napolitaine représentant un bord de mer et un port. Des personnages au premier plan et des collines dans le fond. Signé en bas à droite E. SPINOZA. Dimensions à vue : 42,5 x 65 cm. Cadre : 70 x 90 cm.

500 - 800€



78

René MAGRITTE (1898-1967). Sans-titre (Nu de face). Crayons de couleurs, signé en haut à gauche. 27 x 24 cm. Provenance : - Monsieur Ernst MOERMAN, avocat à la Cour d'appel de Bruxelles, poète et cinéaste surréaliste Belge. - Collection particulière, suite à succession. Un avis du comité Magritte CM 2024/2/20 sera remis à l'acquéreur. Pas de live possible pour cette œuvre. Une caution de 30 000 € est demandée pour pouvoir enchérir, nous vous remercions de contacter la salle des ventes: 02 31 86 08 13 ou contact@caenencheres.fr

100000 - 150000€



79

René MAGRITTE (1898-1967). Sans-titre (objet). Huile sur bois et galet. Signé en bas à gauche. 25,5 x 21 cm. Provenance : - Monsieur Ernst MOERMAN, avocat à la Cour d'appel de Bruxelles, poète et cinéaste surréaliste Belge. - Collection particulière, suite à succession. Œuvre en rapport « René Magritte, catalogue raisonné II » Sylvester-Withfield, Menil Foundation, 1993, n°680, P. 429 « Le fait primitif, 1936 », collection privée, New York. Un avis du comité Magritte CM 2024/2/22 sera remis à l'acquéreur. Pas de live possible pour cette œuvre. Une caution de 30 000 € est demandée pour pouvoir enchérir, nous vous remercions de contacter la salle des ventes: 02 31 86 08 13 ou contact@caenencheres.fr

150000 - 200000€



80

Livre d'Heures. Nord de la France. (vers 1490). 1 volume in-8, pleine basane frottée, dos à nerfs, tranches dorées. Reliure postérieure. (101) ff. numérotés de 1 à 100 au crayon, avec un 28bis. Livre d'Heures manuscrit en latin sur peau de vélin. Le texte à 20 lignes, comprend de nombreuses letrines rouges et bleues, décorées sur fond d'or. Il se décompose comme suit : F. 1 à 6 : Calendrier complet avec noms à l'encre noir et rouge. F. 7 à 45 : Petit office de la Vierge comprenant les Matines (F. 7); Laudes (F. 20); Prime (F. 28); Tierce (F.30); Sexte (F. 33); None (F. 35); Vêpres (F. 36 v); et Complies (F. 42). F. 45 à 50. Office de la Vierge pour le temps de l'Avent. F. 51 à 54 : Heures de la Croix et du Saint-Esprit. F. 55 à 68. Psaumes pénitentiels. F. 69 à 100 : Office des morts. Au feuillet 52 verso, se trouve une enluminure à pleine page représentant la Pentecôte : la Vierge et les Apôtres, agenouillés, sous un portail et entourant une fontaine, reçoivent les langues de feu. 5 feuillets manquent comprenant chacun une grande enluminure à pleine page et une partie de texte, et devaient se trouver : entre les feuillets 6/7, au début des Matines; entre les feuillets 35/36, au début de None; entre les feuillets 50/51, représentant la Crucifixion; entre les feuillets 54/55, au début des Psaumes et entre les feuillets 68/69, au début de l'Office des Morts. 6 petites miniatures (environ 35 x 38 mm) sont présentes aux feuillets : 20 (Visitation); 28 (Nativité); 30 (Les bergers); 33 (Les Rois-Mages); 36 (Massacre des Innocents); 42 (Couronnement de la Vierge). Chaque page est entourée d'un large décor polychrome, mêlant fantaisies florales et animaux fantastiques et grotesques, se superposant recto/verso. Sur la 1ère garde renouvelée anciennement, mention manuscrite : Ce livre appartient à Jean Allard. Petites taches et salissures principalement en marge. Discrète trace de mouillure en marge inférieure. Petits frottements, plus prononcés sur le premier, qui comprend une mention 1404 raturée (plus certainement 1494), et dernier feuillet, avec mention manuscrite ancienne d'une main différente 1484. Au feuillet 75, petite déchirure en marge sans manque.

3000 - 5000€



81

Théodore Deck (1823-1891). Jardinière ovale en faïence à décor d'oiseaux, d'insectes, de fleurs, d'arbres émaillés. Les prises en forme de dragons enlacées. Signé en dessous en rouge TH. DECK. Bac en zinc. Elle est posée sur un socle en bois japonisant. 12 x 489 x 23 cm. Deux égrenures au talon, accidents au socle à recoller.

1000 - 1200€



82A

Un plat et un légumier en argent à bords chantournés. On y joint une saucière en argent. Poinçon Minerve. Poids brut : 1911 gr.

800 - 1000€



82B

Assiette en argent. Poids : 258 gr. Sous réserve de garantie.

80 - 100€



83

Saupoudreuse à décor de branches de chêne, rond de serviette et timbale en argent à motif floraux. Poinçon Minerve. Poids : 289 gr.

100 - 120€



84

Deux burettes en vermeil à décor gravé et ciselé de palmettes, branches d'oliviers, pampres de vignes et roseaux. Poinçon au coq 1er titre (1819-1819) et un bassin en vermeil d'un modèle proche à décor de pampres de vignes, roseaux et médaillons à l'effigie du Christ, de la Vierge Marie, de Saint Jean et Saint François de Sales. Poids : 408 g. Une base légèrement enfoncé. On y joint une navette à encens, poinçon Minerve. Poids : 115 g.

200 - 300€



85

Monture d'huilier-vinaigrier en argent à décor de sphinges ailés, rosaces, palmettes. La prise en forme de cœur. Poinçon 1er Coq (1797-1809). Poids : 834 g. 26 x 22,5 x 12,5 cm. Prise cassée.

150 - 200€



86A

Une tasse, sa sous tasse et sa cuillère en vermeil à décor gravé de fleurs. La sous-tasse est datée 1860 et chiffrée D. Poinçon Minerve, 1er titre et 2ème titre pour la cuillère. Poids : 109 g.

100 - 120€



86B

Deux tasses et leurs sous-tasses en argent à décor de petits points sur fond strié. Poinçon Minerve et poinçon d'orfèvre. Diamètre sous-tasses : 14,7 et 12,7 cm. hauteur des tasses : 8,5 x 6 cm. Poids : 359,2 g.

160 - 180€



87

Coquetier et une cuillère en vermeil dans leur écrin. Poinçon Minerve et 1er titre pour le coquetier et 2ème titre pour la cuillère. Poids : 32,5 g.

30 - 50€



88A

Odiot à Paris. Paire de salerons double en argent et vermeil ciselé à décor d'acanthes et reposant sur quatre pieds à enroulements. Prise en corolle. Marquage en dessous Odiot à Paris. Époque XIXème siècle. Poids : 752 g.

400 - 600€



88B

Un grand couteau, une grande fourchette en vermeil à décor de coquilles et feuillage. Le couteau est chiffré et la fourchette gravée d'une armoirie. Travail de la maison Odiot. On y joint une petite cuillère d'un modèle proche. Poids : 158g.

60 - 80€



89

Nécessaire à friandises en vermeil comprenant une pelle, une pince, une fourchette et une louche à décor gravé de fleurs et d'oiseaux. Poinçon Minerve. Poids : 67 g.

40 - 60€



90

Monture d'huilier-vinaigrier en argent avec ses carafons en verre doublé bleu à motifs torsadés. Poinçon Minerve. Poids : 313 g. Hauteur : 26 cm.

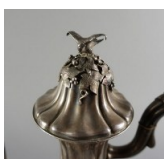
200 - 250€



91A

Suite de douze couteaux à fruits, à lame argent poinçonné à la Minerve et poinçon d'orfèvre C.M. Manche en ébène d'incrustation d'une forme d'écu chiffré MP.

80 - 100€



91B

Verseuse en argent ciselé à décor en relief de pampres de vignes et oiseaux sur le couvercle et sur la prise. Poids : 706 g. Hauteur : 27 cm

200 - 250€



92

Service à café en argent comprenant une théière, une cafetière, un pot à lait et un sucrier. Poinçon Minerve. Poids brut : 1770 gr.

600 - 800€



93

Deux verseuses en argent. Poinçon Minerve. Poids brut : 503 gr.

200 - 250€



94A

Louche en argent, modèle filet spatule violonée. Poinçon Minerve. Poids : 235 gr.

100 - 120€



94B

Louche en argent, modèle filet, violoné décoré d'une palmette et crossettes. Maître orfèvre Nicolas Martin LANGLOIS, maître en 1758, Paris, 1773. Longueur : 37,3 cm. Poids : 302 gr.

200 - 300€



95

Sucrier de forme mouvementée en argent à décor gravée de motifs floraux et armes d'alliance sommées d'une couronne comtale. Fretel en forme de fleur. Poinçon Minerve. Poids : 442 g.

200 - 250€



96A

Petite théière en argent et intérieur vermeillé à décor vermiculé. Prise en ébène. Poinçon Minerve, 1er titre et poinçon d'orfèvre AD. Époque Art Déco. Poids brut : 265 gr.

150 - 200€



96B

Casserole à bec verseur en argent. Manche en ébène tourné. Poinçon Minerve et poinçon d'orfèvre. Diamètre : 10 cm. longueur totale : 22,5 cm. Poids brut : 136 g. Usures.

60 - 80€



97A

Timbale en argent à décor d'une frise de fleurs. Poinçon Minerve 1er titre. Poids : 71 g.

30 - 50€



97B

Timbale et Verseuse en argent à manche latérale en ébène mouluré et tourné. Poinçons au 2e coq 1er titre, à la tête de femme grecque et poinçon d'orfèvre LJB avec un calice pour Louis Jean Belin. Hauteur timbale : 9,7 cm. Poids : timbale : 82,4 g. Hauteur verseuse : 9,5 cm. Poids brut verseuse : 129 g. Petits chocs.

80 - 120€



98

Assiette en porcelaine à fond blanc et décor en rehaut doré d'une frise de lierre sur le marli et chiffré LP en son centre pour Louis-Philippe surmonté de la couronne royale et ceint de deux branches d'olivier et de chêne nouées par un ruban. Marquage au dos en bleu Sèvres 1845 et en rouge château des Tuileries. Diamètre : 24,5 cm.

80 - 120€



99

Service de onze verres à liqueur en cristal de forme tronconique et noeud en haut du pied à décor de pointe de diamants. Décor en rehauts dorés de motifs floraux. Hauteur : 12,1 cm.

60 - 80€



100

SAINT LOUIS. Service de verres colorés modèle Tommy en cristal taillé comprenant 12 verres à eau, 12 verres à vins et 12 verres à liqueurs et deux carafes. Hauteur verre à eau : 20 cm. Hauteur verre à vin : 16,5 cm. Hauteur verre à liqueur : 13,5 cm.

600 - 800€



101

Service à liqueur en cristal taillé à décor de pointes de diamants comprenant deux carafes et 12 verres. Hauteur carafe : 25 cm. Hauteur verre : 10,6 cm.

80 - 100€



102A

Service de 12 cuillères à café en vermeil à décor floral et spatules de forme violonée. Chiffré. Poids : 227 g.

120 - 150€



102B

Ensemble de douze cuillères à dessert en vermeil à décor stylisé d'une palme. Poinçon Minerve et d'orfèvre HC avec soleil et étoile pour Henri Chenaillier (actif entre 1839 et 1859). Poids : 235g.

100 - 120€



103

Service de 12 cuillères en vermeil à manche ouvragé à décor en relief de motifs végétaux. Les cuillerons sont chiffrés. Écrin en cuir marron usé. Poinçon Tête de Sanglier. Poids : 132 g.

80 - 100€



104

SAINT LOUIS. Seau à champagne et seau à glaçons en cristal moulé et taillé. Hauteurs : 21,5 et 15 cm.

100 - 120€



105

Suite de douze couverts en métal argenté à décor art nouveau.

100 - 120€



106

Suite de dix-huit cuillères à dessert en argent. Poids : 297 gr.

100 - 150€



107A

Suite de douze couverts en argent. Poinçon Minerve. Poids environ : 1900 gr.

700 - 800€



107B

Cuillère à ragoût en argent gravé aux armes de la famille du Merle "De Gueule à trois quintefeuilles d'argent", deux couverts en argent dont un modèle filet, trois fourchettes et une petite cuillère. XVIIIème siècle. Poids : 758 g

250 - 300€



108

Établissements GALLE. Vase soliflore à panse piriforme à long col à décor gravé à l'acide de clématites violet prune sur fond blanc nuancé bleu. Signé dans le décor. Hauteur : 17 cm. Bulle éclatée à la base.

300 - 500€



109

Établissements GALLE. Vase tronconique au col évasé en verre gravé à l'acide à décor d'aralias du Japon vert et brun sur fond blanc-gris nuancé de rose. Signé dans le décor. Hauteur : 30 cm.

600 - 800€



110

LEGRAS. Vase piriforme en verre multicouche à décor dégagé à l'acide de feuilles sur fond givré teinté rose. Signé sur la panse. Hauteur : 22,3 cm.

100 - 150€



111

LOETZ, dans le goût de. Vase de forme balustre à fond irisé à décor vermiculé or et cabochons rouges et turquoises. Manque un cabochon. Hauteur : 11,3 cm.

100 - 150€



112A

Paul NICOLAS (1875-1952) dit D'ARGENTAL. Vase de forme balustre en verre multicouche à décor dégagé à l'acide d'un paysage arboré et lacustre. Signé sur le vase. Hauteur : 24,5 cm.

150 - 200€



112B

ADELSAD ? Vaporisateur en verre à décor d'un paysage lacustre. Hauteur : 16 cm (Manque la poire)

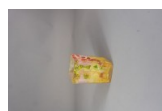
100 - 150€



113

DAUM Nancy. Vase « Giroflées » de forme balustre sur talon en verre gravé et émaillé à décor de fleurs rouges et feuillages verts sur fond blanc nuancé jaune-orangé. Signé. Hauteur : 29,5 cm. Nombreuses bulles de cuissons.

800 - 1000€



114

DAUM Nancy. Vase en verre gravé à l'acide et émaillé de forme quadrangulaire à décor de baies d'églantines de couleur rouge et feuilles vertes sur fond blanc marmoréen nuancé de jaune et de rose. Signé dans le décor. Hauteur : 10,5 cm.

200 - 300€



115

LE VERRE Français. Vase de forme balustre à col évasé en verre gravé à l'acide à décor de chardons violets sur fond opale jaune dégradé azur vers le haut, tacheté d'orange à la base. Signé sur la base Le Verre Français. Hauteur : 22 cm.

300 - 400€



116

Camille TRUTIE DE VARREUX dit DE VEZ (1872-1942) pour la CRISTALLERIE de PANTIN. Vase ovoïde à col légèrement évasé en verre à décor jaune dégagé à l'acide de fleurs sur fond laiteux. Signé sur la panse 'de Vez'. Hauteur : 16 cm.

80 - 120€



117

Établissements GALLE. Petit vase conique à épaulement renflé et petit col droit en verre multicouche gravé à l'acide en camée à décor d'ombelles vert sur fond blanc nuancé vert et orange. Signé dans le décor. Hauteur : 11,8 cm.

150 - 200€



118

Établissements GALLE Grand vase soliflore à col évasé en verre multicouche gravé à l'acide en camée à décor d'ailettes d'érable vert sur fond blanc nuancé beige. Signé Gallé. Hauteur : 58,5 cm. Importante égrenure au col.

400 - 600€



119

DAUM Nancy. Vase en verre gravé à l'acide et émaillé de forme oblongue à col évasé, décor d'un arbre sous la neige sur fond givré blanc et brun. Signé à la Croix de Lorraine. Hauteur : 11,8 cm.

200 - 300€



120

DAUM Nancy. Coupe polylobée en verre multicouche dégagé à l'acide et rehauts dorés sur fond givré opalescent d'un décor de roses en boutons et épanouies, libellule, papillon... Signé sous la base en lettres dorées Daum Nancy et Croix de Lorraine. 7,5 x 15 cm. Bulles de cuisson dans le fond de la coupe.

400 - 500€



121

DAUM France. Coupe en pâte de verre multicolore formant une feuille avec deux escargots. Signé sous la base. 9 x 18 cm.

200 - 300€



122

DAUM Nancy. Petit vase de forme rectangulaire à bords pliés en verre multicouche à décor dégagé à l'acide de fleurs et abeille. Signé sur la panse Daum Nancy et croix de Lorraine. 6,2 x 8 cm.

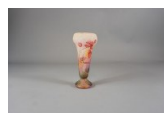
500 - 600€



123

DAUM. Vase miniature de forme ovale à décor de jacinthes des bois, gravé à l'acide et émaillé sur un fond marmoréen violet et jaune. Col meulé. Signé à l'or sous la base. 4 x 5,5 cm.

50 - 100€



124

DAUM Nancy. Petit vase de forme balustre à col renflé en verre multicouche à décor dégagé à l'acide de fleurs. Signé sur le vase avec croix de Lorraine. Hauteur : 11,5 cm.

300 - 500€



125

DAUM. Vase en verre gravé à l'acide et émaillé de forme conique à décor d'un paysage lacustre sur un fond givré jaune et orangé. En premier plan des arbres violets, en arrière plan des voiliers sur un lac. Signature gravée au stylet sous la base. Hauteur : 11,5 cm. Éclat au col.

50 - 100€



126

MAJORELLE et DAUM Nancy. Vase en verre opalin rouge dans une monture à décor de motifs stylisés tripode, signé sous la base. Hauteur : 15 cm. Diamètre : 13 cm. Traces d'usure à l'intérieur.

300 - 400€



127

Établissement GALLE. Vase en verre multicouches à décor de fleurs et feuilles dégagé à l'acide dans les tons jaune et brun. Hauteur : 9 cm.

200 - 300€



128

Vase boule en verre à fond marmoréen rose-violette. Hauteur : 9 cm.

20 - 30€



129

DELATTE-NANCY. Grand vase soliflore en verre marmoréen rouge. Signé sur la panse. Hauteur : 56,5 cm. Infimes égrenures sur la bordure intérieure du col.

50 - 80€



130

LEGRAS. Vase à panse aplatie en verre multicouche à décor dégagé à l'acide d'un paysage lacustre. Signé sur la panse. Hauteur : 11 cm. Petit accident au col.

150 - 200€



131

DELATTE-NANCY. Vase de forme ovoïde en verre multicouche à décor dégagé à l'acide de tiges de framboisier sur fond jaune. Signé sur la panse. Hauteur : 13,5 cm. Col cassé.

50 - 80€



132

LE VERRE Français. Lampe en verre poudré rose et vert à décor de roses sauvages dégagées à l'acide; signée du berlingot tricolore sur la base du pied. Armature métallique manquante. Hauteur du pied : 25 cm. Diamètre chapeau : 25 cm. Petite égrenure au niveau d'un renflement du pied et défaut en bordure intérieure du chapeau.

400 - 500€



133

Cabinet en placage d'ébène et bois noirci. Ouvrant par un couvercle découvrant une peinture intérieure. Une grande doucine à baguettes moulurées forme le dessus. Le corps ouvre par deux portes et sont plaquées comme les côtés de panneaux en fort relief. A l'intérieur, les portes décorées de peinture de paysage découvrent deux grands tiroirs haut et bas encadrant quatre tiroirs et la niche centrale. Toutes les façades sont peintes de paysages. La niche découvre un théâtre à miroirs et demi-colonnes torsadées dorées. Il repose sur un piétement ancien en bois noirci remanié. Les peintures anciennes signées pour certaines d'entre elles. Époque XIXème siècle. Cabinet : 72 x 70,5 x 39 cm. Table : 75 x 76 x 50,5 cm. Parties refaites, accidents et manques.

2500 - 3000€



134

Ange céroféraire en bois sculpté polychrome. La position de ses mains indique qu'il tenait probablement un cierge. Il repose sur une base moulurée simulant un nuage. Emplacements dans le dos pour des ailes. Époque XVIIIème siècle. Hauteur : 62,5 cm. Ailes et cierge manquants, petits accidents.

300 - 400€



136A

Miroir à pareclozes surmonté d'un fronton en bois sculpté doré. Baguettage sculpté pour la partie basse avec sculptures ajourées dans les angles. Le fronton arrondi est surmonté d'une palmette décorée d'un buste de femme, des fleurs et crossettes descendant jusque sur les bords et sont surmontées aux extrémités par des dragons ailés. Époque Régence. 144 x 80 cm. Accidents à la sculpture, manques et éléments refaits. Une baguette d'encadrement en verre et un verre de pareclose cassé, parquet central de protection à l'arrière refait.

1000 - 1500€



136B

Fusil de chasse de dame à percussion en noyer. Garniture en métal découpé, crosse en noyer sculpté. Il contient sa baguette. Époque XIXe. Longueur totale : 111,5 cm Longueur du canon : 73,5 cm (Petits accidents)

200 - 250€



137

Montre de gousset à double boîtier en or jaune (750⁰⁰⁰). Cadran émaillé indiquant les heures en chiffres arabes. Inscription à l'intérieur du boîtier "Au docteur Jules Emily, hommage de la colonie française du Mexique à la mission Marchand 1899". Chiffre JE émaillé au dos. Poids brut : 76,3 g. Petit manque d'émail.

1500 - 1800€



139

Commode de forme tombeau galbée sur trois faces en placage de bois de violette et bois de rose. Elle ouvre par cinq tiroirs sur trois rangs. Garniture de bronzes : chutes, sabots, entrées, poignées et tablier. Estampillé sur les traverses hautes C CHOCQUET. Dessus de marbre rouge de Rence à bec de corbin et gorge. Époque début Louis XV. 85 x 148 x 69,5 cm. Fentes, accidents, manques, une partie du dos changée, marbre cassé à l'arrière gauche et recollé. Claude Chocquet fut maître-ébéniste à Paris.

1000 - 1500€



140

Buste de jeune femme en marbre blanc. Les cheveux tirés en arrière, des perles et des fleurs dans son chignon. Une robe en dentelle sur sa poitrine et recouverte par un manteau noué devant. Le buste repose sur un piédoche à base carré. Époque fin XIXème siècle. 77 x 48 cm.

1000 - 1500€



141

Petite console galbée sur trois faces. Les traverses hautes ajourées sculptées de guirlandes et fleurs réunis par deux pieds galbés. Dessus de bois recouvert d'un marbre blanc. Époque XIXème siècle. 81 x 68 x 29,5 cm. Réparations, manques, usure à la dorure.

150 - 200€



142A

Commode en acajou massif ouvrant par cinq tiroirs sur trois rangs. Dessus d'une seule planche à ressaut devant et derrière sur des montants à cannelures. Elle repose sur des pieds fuselés terminés par une bague. Les côtés à deux panneaux. Travail de port. Époque Louis XVI. Bronzes anciens rapportés. 86 x 125,5 x 60 cm.

1500 - 1800€



142B

Cartel en corne verte, et bronze doré. Chapeau décoré d'une renommée en bronze (trompette et flamme manquantes). Habillage en bronze doré feuillagé, la porte décorée d'une femme et d'un amour tenant une lyre. Le cadran en bronze doré à décor d'instruments de musique et oiseaux, à douze chiffres émaillés. Mouvement avec échappement d'origine. Socle en corne verte et peint de papillons, garni de bronzes dorés, se terminant par un cul de lampe au dragon. Estampillé F.GOYER, maître le 19 juillet 1740 et JME. Époque Louis XV. Usure à la dorure, quelques manques de corne, manque le marteau de sonnerie. Hauteur : 112 cm. Largeur : 40 cm. Profondeur : 21 cm.

1800 - 2000€



143

Bureau cylindre en placage de bois de rose et amarante sur quatre faces. Dessus de marbre écrit d'une galerie ajourée reposant sur trois tiroirs plaqués au fil en fil, de travers et de filets composés. L'abattant, décoré d'un médaillon central, de rosaces dans les angles et de filets découvre trois tiroirs et un plateau coulissant. Le bas ouvre par quatre tiroirs simulants cinq. Il repose sur quatre pieds gainés à cannelures simulées terminés par des sabots en bronze. Les côtés possèdent des tirettes. Belle ornementation de bronzes dorés, ciselés. Époque Louis XVI. 115 x 114 x 55 cm. Manques, fentes, le haut du côté gauche insolé, le cuir d'origine du plateau défraîchi.

3000 - 4000€



144

Auguste Nicolas CAIN (1821-1894). Héron monté sur un serpent posé sur une tortue. Épreuve en bronze à patine brune. Fonte d'édition ancienne signée. Hauteur : 19,7 cm.

150 - 200€



145

Pendule en bronze doré représentant Euterpe jouant de la lyre assise sur un socle inscriptif le mouvement. Base à décor d'instruments de musique, partitions, palmes. Pieds volutes à décor de rosaces. Époque Restauration. 49,5 x 33 x 13,5 cm. Usure à la dorure, sérigraphie refaite au cadran, manque le balancier.

400 - 600€



146

Paire de tabourets en bois laqué à traverses mouvementées réunies par des pieds simulant des joues réunies par un cordon. Assises garnies. Italie, Époque XXème siècle. 47,5 x 73 x 50 cm.

200 - 250€



147

Meuble d'entre-deux à hauteur d'appui en placage. Ouvrant par une porte découvrant trois étagères et un tiroir à la base et un tiroir. Les montants à cannelures se terminant par des pieds fuselés à cannelures. Belle ornementation de bronzes dorés : frise à tiroir, chutes, entrée, écoinçons, moulure perlée, asperges, moulure, bagues, sabots. Dessus de marbre brèche à gorge. 115 x 68 x 37,5 cm.

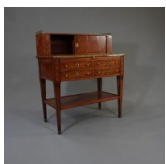
1000 - 1200€



148

Paire d'appliques à deux branches en bronze doré. Le fût à cannelures rudementées est surmonté d'un pot à feu. Les branches soutiennent des guirlandes feuillagées. Époque fin XIXème siècle. 41,5 x 26,5 x 14 cm. Usure à la dorure.

200 - 400€



149

Bonheur du jour en placage de bois de rose et amarante, filets d'amarante et buis. Le dessus plaqué, ceint d'une galerie ajourée s'ouvre en façade par un rideau coulissant. Une tablette écritoire sous le plateau. Il ouvre par quatre tiroirs dont un avec une tablette à écrire. Il repose sur quatre pieds gaine réunis par une tablette d'entrejambes. Époque Louis XVI. 94 x 81,5 x 43 cm. Restaurations, baguettes changées, boutons rajoutés.

1800 - 2200€



150

Grande pendule en bronze doré représentant Apollon jouant de la lyre accoudé à un piédestal richement ciselé et décoré dans lequel s'inscrit le mouvement. Le cadran signé "Sireval rue coquillière n°42". La façade de la base décorée d'une guirlande, de branches d'olivier et de rubans. La moulure du contre socle décorée de palmettes, fleurs et feuillages, pieds en console écorés de tête de bélier. Époque Restauration. 72 x 42 x 15 cm. Légères usures, fente à l'arrière de la contre-moulure du piédestal.

400 - 500€



151A

Mouvement de pendule avec cadran émaillé de Moisson à Lassy. Il indique les heures en chiffres arabes. Époque XVIIIème siècle. 33,5 x 24,5 x 20 cm Timbre accidenté.

150 - 200€



151B

Mouvement d'horloge XVIIIe. Cadran émaillé à cartouches indiquant les heures en chiffres romains et les minutes en chiffres arabes. Fronton en métal doré à décor d'angelots entourant les armes de France et surmonté d'un coq. 32 x 20 x 16 cm Accidents à l'émail

200 - 250€



152

Fauteuil de bureau canné en bois naturel de forme gondole. Dossier mouluré terminé par des manchettes garnies de cuir. Descentes d'accotoirs incurvées et fortement moulurés ainsi que les traverses d'assise. Dés de raccordement sculptés en façade. L'ensemble repose sur quatre pieds fuselés à cannelures rudementées. Estampillé G. JACOB sous la traverse arrière. 85 x 58,5 x 52 cm. Galette en cuir et manchettes refaites. Georges Jacob, célèbre menuisier en sièges passé maître en 1765 travailla pour le Roi, la Reine, les princes et la noblesse.

1500 - 2000€



153

Vierge à l'enfant de Santibelli en terre cuite entourée d'anges. Époque XIXème siècle. Hauteur : 35,5 cm.

50 - 100€



154

Pendule de forme lyre en bronze doré à quatre colonnes à décor de buste de femme. Elle repose sur un socle décoré de palmettes et fleurs. Mouvement à fil. Époque Restauration. 65,5 x 26,5 x 12 cm. Usure à la dorure.

1000 - 1500€



155A

Antonin MERCIÉ (1845-1916). David avant le combat. Épreuve en bronze à patine brune nuancée. Fonte d'édition ancienne signée sur la terrasse Mercié et Barbedienne Fondateur Paris. Hauteur : 41 cm.

500 - 600€



155B

Ecole du XVIIIème ou du XIXème siècle. La Déploration du Christ. Groupe en plâtre peint. Accidents et manques. Hauteur : 85 cm.

250 - 300€



156

Console à fond de glace en acajou et placage d'acajou ouvrant par un tiroir en ceinture. Elle repose sur deux colonnes baguées en façade et pilastre à l'arrière réunies par un socle à la base. Plateau de granit belge. Époque Empire. 89 x 98,5 x 39 cm. Piqûres à la glace, accidents au placage.

250 - 350€



157

Semainier en acajou et placage d'acajou ouvrant par sept tiroirs dont un double en façade et un caché en ceinture encadré de deux colonnes baguées. Dessus de marbre granit belge. Époque Empire. 159 x 98 x 49 cm. Fentes et petits manques.

200 - 300€



158

Paire de bougeoirs en bronze doré à décor de fleurs, palmettes et feuilles. Époque Restauration. Hauteur : 32 cm. Usure à la dorure.

150 - 200€



159

Faune en bronze à patine brune tenant une flûte de Pan. Il est assis sur une peau de lion posée sur un tertre. Signée derrière F. BARBEDIENNE. le bronze fixé sur un socle en travertin. Époque XIXème siècle. Hauteur bronze : 16,5 cm. Hauteur totale : 22,5 cm.

200 - 300€



160

D'après Aimé MILLET (1819-1891). Ariane à Naxos. Épreuve en bronze à patine brune nuancée, signée. Hauteur : 29 cm.

250 - 300€



161

Pendule en acajou, placage d'acajou et bronze à quatre colonnes baguées. Corniche à créneau en acajou soutenue par une frise d'oves en bronze reposant sur le haut des colonnes, elles mêmes sur des socles moulurés en bronze. L'ensemble fixé sur socle et contre socle et frise de bronzes à palmettes. Cadran circulaire en bronze à anneaux en émail et plaque de bronze ciselé au centre signée de Charles Oudin, élève de Breguet à Paris. Balancier à grille, suspension à couteau. Époque Empire. 58 x 32,5 x 21,5 cm.

800 - 1200€



162

Fauteuil de bureau en acajou et placage d'acajou à dossier cintré terminé à l'avant par deux fortes têtes de lion. Il repose sur des pieds postérieurs sabre, les deux pieds antérieurs à jarret terminés par des griffes de lion. Attribuable à Jacob-Desmalter. Époque Empire. 83,5 x 59 x 47,5 cm. Renforts en ceinture et griffes de placage.

800 - 1000€



163

Exceptionnel lit de forme bateau en acajou moiré moucheté. Le haut des chevets arrondi sont moulurés sur la façade. Il repose sur les traverses qui sont moulurés sur trois côtés réunis aux angles par quatre forts pieds arrondis. Très riche ornements de bronzes dorés à décor de rosaces, palmettes, cygnes, branches d'olivier, pavots, médaillon représentant Diane et ses attributs entouré d'une guirlande de lauriers. Les pieds de façade également habillés de bronze. Très bel état. 108 x 209 x 114,5 cm. Manques et quatre bouts de pieds antés. Travail attribuable à Jacob D.R MESLEE (1803-1813). A rapprocher des lits se trouvant aux Ministères des Affaires Étrangères. Ref: Guillaume Janneau "lits de repos et lits", éditions d'art Charles Moreau, planches 40 et 41.

5000 - 8000€



164

Coiffeuse en acajou et place d'acajou, un miroir de forme arrondi pivote sur deux colonnes baguées de bronze fixé sur un socle en acajou qui possède deux tiroirs latéraux. Dessus de marbre blanc cabaret. Un tiroir en ceinture découvre une tablette à écrire garnie de cuir d'origine, emplacements pour encrier. L'ensemble repose à l'arrière sur deux montants rectangulaire, à l'avant sur deux colonnes baguées en bronze, fixé sur un socle incurvé. Époque Empire. 163,5 x 80,5 x 45,5 cm. Usure à la dorure des bronzes, manques de placage et restaurations.

400 - 500€



165

Surtout en porcelaine bleu et or de forme ovale à décor d'une corbeille ajourée soutenue par deux femmes agenouillées. Repose un socle au dessus à fond bleu et décor or. L'ensemble reposant sur quatre pieds griffes. Époque Empire. 36,6 x 35,5 x 20,5 cm. Accidents.

200 - 300€



166

Paire de petites vasques en bronze doré sur des socles à deux patines. Époque Restauration. Hauteur : 18 cm. Usure à la dorure.

80 - 120€



167

Jules MOIGNIEZ (1835-1894) Perdrix mangeant un épi de blé. Bronze à patine mordorée signée sur la terrasse. 18 x 17 cm.

150 - 200€



168

Coiffeuse en érable moucheté avec dessus de marbre blanc, surmontant un tiroir en ceinture à décor de palmettes. Miroir ovale pris entre deux colonnes. L'ensemble repose sur deux pieds colonnes à l'arrière, et deux pieds consoles en façade décorés de palmettes et rosaces. Socle incurvé et décoré de palmettes dans un losange. Époque début XXème siècle. 158,5 x 80 cm x 45 cm.

250 - 300€



169

Bureau en acajou et placage d'acajou ouvrant par trois tiroirs en ceinture et deux tirettes latérales. Il repose sur quatre colonnes réunies par une entretoise en H. Cuir décoloré. Style Empire - Époque XXème siècle. 76 x 130 x 66 cm. Accidents au placage.

100 - 200€



170

Tabouret d'aisance simulant une pile de livres intitulés "Les Mystères de Paris". Piétement en bois tourné teinté. Avec son intérieur. 48,5 x 43,5 x 34 cm. Usure.

150 - 200€



171

Bergère en acajou et placage d'acajou, dossier droit légèrement incurvée, les bras terminés par des palmettes sculptées sont supportés par deux montants antérieurs galbés le haut sculpté de tête de lion terminés à la base par des griffes. Époque Empire. 92,5 x 62 x 51,5 cm. Restaurations.

300 - 400€



172

D'après Julien CAUSSE (1869-1938). Jeune femme portant une bourse. Marbre signé sur la terrasse. Hauteur : 57 cm.

150 - 200€



173

Armoire en acajou et placage d'acajou à corniche moulurée ouvrant par une porte à glace surmontant un tiroir à la base. Encadrement de deux fortes colonnes baguées de bronze terminées à la base par des demi-boules. Serrure à trèfle. Époque Empire. 193 x 103 x 47,5 cm. Usure à la dorure et aux bronzes de la traverse supérieure, craquelures et fentes au placage sur les côtés, manque la glace.

150 - 250€



174

Vitrine basse en plaquage de palissandre. Vitree toute face, ouvrant en façade par deux portes. Le plateau vitré encadré de placage, les portes et les côtés décorés de rinceaux de bronze en haut et en bas. La partie supérieure des montants, décorée par des bronzes de femme dans des niches. Elle repose sur quatre pieds galbés, garnis de bronze. Époque Napoléon III, belle fabrication. Hauteur : 113 cm. Largeur : 104 cm. Profondeur : 44 cm.

750 - 800€



175

Paire de coupes en bronze patiné et doré sur des socles en marbre blanc cerclé de perles en bronzes. Époque Napoléon III. Hauteur : 25 cm.

150 - 200€



176

Paire de vases dorés de forme oblongue à anses ajourées et des réserves en façade représentant Napoléon et des généraux et derrière des paysages. Époque fin XIXème siècle. Hauteur : 37,5 cm.

270 - 300€



177

Cartonnier en acajou et placage d'acajou ouvrant par huit tiroirs en façade et reposant sur des pieds toupie. Époque deuxième moitié du XIXème siècle. 158,5 x 51 x 32,5 cm. Tiroirs refaits.

100 - 200€



178

D'après Charles Octave LEVY (1840-1899). Salomé. Bronze à patine brune nuancée, signé sur la terrasse. Hauteur : 82 cm.

800 - 1200€



179

D'après Emile GUILLEMIN (1841-1907). Cavalier arabe revenant de la chasse. Épreuve en bronze à patine brune. Fonte d'édition ancienne. Sur une plinthe en marbre rouge breché. Hauteur du bronze : 55 cm.

600 - 900€



180

Flacon à parfum plat en cristal taillé de forme allongée incrusté sur les deux faces de deux miniatures, une d'un paysage et l'autre d'une grisaille, serties en or. le bouchon en or se vissant sur le verre. Écrin en velours chiffé ACB. Époque Louis XVI. 12,5 x 4 x 1,8 cm.

100 - 150€



181

Europe BOURET (1833-1906) Au Clair de lune. Bronze à patine brune signé et titré sur la terrasse. Hauteur : 45,5 cm. Accidents, usures et manques.

500 - 600€



182

Encrier en marqueterie Boule d'écaille et laiton à trois compartiments un encrier central en verre et deux réceptacles.. Poignée et porte plume en bronze doré. Fabrication de la maison Chaulin. 7 x 19,5 x 10 cm.

200 - 300€



183

Une applique en bronze doré à trois branches volutées. Époque Louis XV. 37,5 x 28 x 22 cm. Hauteur totale : 42 cm.

200 - 300€



184

Petit lutrin en bois doré de forme lyre. Époque XXème siècle. 53 x 23 cm. Accidents.

20 - 40€



185

Grande lampe de sanctuaire en cuivre doré, décorée sur le bord d'une frise ajourée, le corps de six angelots séparés par des palmes et la base à décor de palmettes et d'une grappe de fruits. Époque XIXème siècle. 39 x 55 cm. Usure à la dorure.

200 - 300€



186

Armoire normande en chêne sculpté à bouquet central sur la traverse haute. Petits bouquets et fleurs sculptés sur le haut des portes, médaillons centraux sculptés de bouquets de fleurs, traverse basse sculptée d'un ruban et de fleurs, les montants arrondis à cannelures terminés par des pieds galbés volutés. Serrure moderne sans clef. Époque XIXème siècle. 238 x 140 x 49 cm.

100 - 200€



187

Armoire normande en chêne sculpté à décor d'un bouquet sculpté d'oiseaux et fruits sur la traverse haute. Les portes à médaillon et la traverse basse sculptée de draperies. Montants travaillés. Époque XIXème siècle. 224 x 140 x 51 cm. Pieds coupés, manques fentes.

100 - 150€



188

Fauteuil à crémaillère en noyer à os de mouton. L'ensemble garni de tissu clouté. Deux tirettes en fer dans les bras et crémaillères sur les côtés. Garni à ressort. Époque Louis XIV. 129 x 68 x 57 cm. Restaurations, quatre pieds entés et une partie d'une traverse de côté, piqûres.

150 - 300€



189

Charles ANFRIE (1833-1905) Avant le combat. Épreuve en bronze à patine mordorée représentant un soldat du 113e RI. Il repose sur une base ciselée sur lequel repose le cartouche titré. Hauteur : 24 cm. Oxydations.

150 - 200€



190

Deux chapiteaux d'ordre ionique en pierre, le dessus incurvé à cannelures rudementées, soutenu sur les côtés par des contreforts à volutes. Percés d'un carré dessus et rond dessous. Époque XVIIIème siècle. 26 x 44 x 20 cm. Accidents et manques.

300 - 500€



191

Tabouret rectangulaire en noyer à os de mouton. Époque Louis XIV. 44 x 51,5 x 38 cm. Restaurations, quatre bouts de pied refaits.

150 - 200€



192

COPENHAGUE (dans le goût de). Vase soliflore en porcelaine à fond blanc et motifs floraux vaporeux en bleu. Monture à la base et au col en étain à décor floral. XXème siècle. Hauteur : 20,5 cm.

30 - 50€



193

Plat ovale à bord légèrement ondulé formant coupe en porcelaine à fond blanc et rouge à décor de motifs végétaux et oiseaux et chauve-souris au dos. Il repose sur une monture en métal doré. Époque fin XIXème siècle. 13 x 32 x 24 cm.

60 - 100€



194

Japon. Plat circulaire en porcelaine à décor polychrome de chrysanthèmes et papillons. Époque XVIIIème siècle. Diamètre : 31,5 cm.

100 - 150€



195

Chine, fin XIXème - début XXème siècle. Sculpture en terre cuite polychrome représentant un homme debout au casque vert levant la main droite. Hauteur : 49,5 cm.

100 - 150€



196

Chine, fin XIXème - début XXème siècle. Sculpture en terre cuite polychrome représentant un personnage assis tenant un rouleau. Hauteur : 32,5 cm.

100 - 150€



197

Chine , XXème siècle. Statue en céramique émaillée représentant un immortel. Hauteur : 51,5 cm.

300 - 400€



198

Japon, Satsuma. Grande statue de Kannon, déesse de la compassion en porcelaine polychrome. Début du XXème siècle. Hauteur : 74 cm.

150 - 250€